

## *Memoria de Actividades y Responsabilidad Social 2025*

 aspaysm



 **aspaym**  
madrid



*“Nadie es tan fuerte como para hacerlo solo, ni tan débil como para no poder ayudar” Anónimo.*

## **Índice**

Carta de la presidenta	3
Introducción	3
Perfil de la organización	3
Política de gestión ética	4
Estructura operativa	4
Desarrollo de la estrategia y gestión de la responsabilidad social	5
Nuestra contribución a los Objetivos de Desarrollo Sostenible	5
Resultados destacados	6
Servicio de Información y Orientación (SIO)	6
Programa de atención al nuevo lesionado medular	8
Programa de autonomía personal	8
Oficina de accesibilidad	10
Formación e intermediación laboral	13
Psicología y Coaching	13
Gestión de proyectos	15
Servicio jurídico	18
Jornadas Científicas	19
Oficina de Vida Independiente (OVI)	19
Convenios de colaboración	21
Actos y eventos a los que hemos acudido	22
Nuestros colaboradores en 2025	22
Apariciones en medios de comunicación	23
Premios y/o reconocimientos	24
Conclusión	24

## Carta de la presidenta



Estimados socios y socias, colaboradores y colaboradoras, y amistades:

Es para mí un honor presentaros la **Memoria de Actividades de ASPAYM Madrid** correspondiente al ejercicio 2025. Este documento no es solo un resumen de cifras y proyectos; es el fiel reflejo de nuestra determinación colectiva y del impacto real que, día a día, generamos en la vida de las personas con lesión medular y otras discapacidades físicas.

Al abrir estas páginas, me viene a la mente la frase que encabeza nuestra memoria este año: *"Nadie es tan fuerte como para hacerlo solo o sola, ni tan débil como para no poder ayudar"*. Esta máxima define la esencia de nuestra entidad. En 2025, hemos demostrado que nuestra fuerza no reside en la individualidad, sino en esa **red de apoyo mutuo** que hemos tejido entre personas usuarias, familias, profesionales y voluntariado.

El año 2025 ha sido un período de retos superados y metas alcanzadas en materia de accesibilidad, autonomía personal, personas atendidas, proyectos ejecutados, acciones de sensibilización llevadas a cabo, relaciones institucionales fortalecidas...

Nada de esto habría sido posible sin vuestra confianza. A quienes formáis parte de ASPAYM Madrid: **gracias por vuestra generosidad**. A quienes nos apoyáis desde fuera: gracias por creer en nuestra misión.

Os invito a recorrer estas páginas con el orgullo de saber que cada logro aquí descrito es también vuestro.

Sigamos trabajando para que, en 2026, ninguna barrera —física o mental— sea más fuerte que nuestra voluntad de avanzar juntos y juntas.

Con todo mi afecto y gratitud.



Carolina López Rodríguez  
Presidenta de ASPAYM Madrid

## Introducción

El año 2025 ha sido un período de retos y logros para ASPAYM Madrid. Hemos trabajado intensamente para garantizar la inclusión social de las personas con lesión medular, promoviendo su autonomía y mejorando su calidad de vida. Esta memoria detalla las actividades realizadas, los resultados obtenidos y las iniciativas emprendidas en colaboración con distintas entidades.

## Perfil de la organización

**Nombre:** ASPAYM Madrid

**Fundación:** 1991

**Misión:** conseguir la plena integración social de las personas con lesión medular y otras discapacidades físicas en la Comunidad de Madrid, favoreciendo su autonomía.

**Visión:** ser referente para las personas con lesión medular y sus familias, para los profesionales del sector y para otras entidades del tejido asociativo, en la atención INTEGRAL del colectivo al que nos dirigimos.

**Valores:** compromiso, participación social, interés por las personas, conciencia social, aconfesionalidad, independencia política, integridad, responsabilidad, promoción de la vida independiente.

## **Afiliaciones:**

Federación Nacional de ASPAYM	(www.aspaym.org)
Impulsa Igualdad	(www.impulsaigualdad.org)
CERMI	(www.cermi.es)
FEMADEN	(www.femaden.org)
CERMI Comunidad de Madrid	(www.cermimadrid.org)
ESCIF	(www.escif.org)
FIMITIC	(www.fimitic.org)

## **Política de Gestión Ética**

La Junta Directiva y la Dirección de ASPAYM Madrid tienen el firme compromiso ético de integrar en la estrategia y gestión de la entidad todos los aspectos sociales, laborales, éticos y ambientales que le son de aplicación. Este compromiso se refleja en:

- Cumplimiento de requisitos legales y éticos.
- Promoción de la igualdad de oportunidades.
- Transparencia en la comunicación con las partes interesadas.
- Fomento del desarrollo personal y social de su personal.
- Asegurar la ausencia de discriminación por circunstancias de género, origen racial, religión, discapacidad, edad u orientación sexual entre otras. Asimismo, controlar expresamente que el personal no sea objeto de conductas no deseadas y que supongan un atentado contra la dignidad.
- Crear alianzas con empresas colaboradoras y proveedores, con el fin de establecer compromisos mutuos en materia de responsabilidad social.
- Proteger la información confidencial de los diferentes Grupos de Interés.

La Junta Directiva de ASPAYM Madrid se compromete a impulsar la presente Política de Gestión Ética y comunicarla a todo su personal, además de ponerla al alcance del resto de grupos de interés y del público en general.



Carolina López Rodríguez  
Presidenta ASPAYM Madrid

Enero 2026

## **Estructura operativa de la organización**

### Composición Junta Directiva:

Presidenta:	Carolina López Rodríguez
Vicepresidenta:	Mayte Gallego Ergueta
Secretario:	Mario Moñino Peso
Tesorero:	Ken Mizukubo Tarifa
Vocal:	Manuel Galán Esteban
Vocal:	Manuel Cañizares Romero
Vocal:	Asier Rojo García

### Áreas de Trabajo:

Dirección:	<a href="mailto:direccion@aspaymmadrid.org">direccion@aspaymmadrid.org</a>
Administración:	<a href="mailto:administracion@aspaymmadrid.org">administracion@aspaymmadrid.org</a>
Accesibilidad y NNTT:	<a href="mailto:terapiaocupacional@aspaymmadrid.org">terapiaocupacional@aspaymmadrid.org</a>
Trabajo Social:	<a href="mailto:trabajosocial@aspaymmadrid.org">trabajosocial@aspaymmadrid.org</a>
Formación y Empleo:	<a href="mailto:formacionyempleo@aspaymmadrid.org">formacionyempleo@aspaymmadrid.org</a>
Calidad:	<a href="mailto:comunicacion@aspaymmadrid.org">comunicacion@aspaymmadrid.org</a>
Psicología y Coach:	<a href="mailto:psicologia@aspaymmadrid.org">psicologia@aspaymmadrid.org</a>
Coordinación OVI:	<a href="mailto:coordinacion.ovi@aspaymmadrid.org">coordinacion.ovi@aspaymmadrid.org</a>
Trabajo Social OVI:	<a href="mailto:trabajosocial.ovi@aspaymmadrid.org">trabajosocial.ovi@aspaymmadrid.org</a>
Gestión administrativa OVI:	<a href="mailto:administracion.ovi@aspaymmadrid.org">administracion.ovi@aspaymmadrid.org</a>

## **Desarrollo de la estrategia y gestión de la responsabilidad social**

### **Sistema de gestión ética y socialmente responsable:**

A continuación, se detallan las principales acciones emprendidas durante 2025 en Responsabilidad Social:

#### **Alta Dirección**

Publicación de los siguientes documentos en la página web de la entidad, para facilitar su difusión:

- Memoria RS y Actividades 2025
- Composición Junta Directiva
- Balance, cuenta de resultados e informe de auditoría de 2024
- Presupuesto 2025
- Boletines Informativos

#### **Clientes**

Superamos con éxito la auditoría realizada por la entidad de certificación Applus, correspondiente al **Sistema de Gestión de la Calidad UNE-EN ISO 9001:2015** de la Organización.

Utilizamos cuestionarios de satisfacción con clientes como complemento de la metodología utilizada por la entidad para analizar el nivel de satisfacción de los clientes y poder detectar mejoras en la prestación de servicios.

Hemos obtenido en 2024 el sello **“Dona con confianza” de Fundación Lealtad**, como parte de nuestro firme compromiso con la calidad y la transparencia en todas las acciones, programas y actividades que llevamos a cabo.

Hemos obtenido en 2025 el **sello BEQUAL** que distingue a las empresas socialmente responsables con la discapacidad.

#### **Proveedores**

Envío a nuestros proveedores del Manual de Buenas Prácticas Ambientales.

#### **Personas que integran la organización**

Disponemos de un documento de Política de Conciliación de la vida laboral, personal y familiar, que contiene políticas de flexibilidad:

- Banda de flexibilidad de 30 minutos en el horario de entrada y salida.
- Días graciabiles: 24 y 31 de diciembre.
- Jornada intensiva desde el 16 de junio al 15 de septiembre.
- Días de compensación por el trabajo desarrollados en las Jornadas Científicas anuales, fuera del horario laboral habitual.
- Con más de un año de antigüedad, posibilidad de solicitar permiso sin sueldo, hasta un máximo de tres meses.
- No se descuentan de la retribución del trabajador, hasta 20 horas de médico al año.
- Los trabajadores pueden comer en el comedor de la FLM por tres euros el menú.
- Las instalaciones de la asociación cuentan con una cocina con nevera y microondas, a disposición de los trabajadores.
- Si el trabajador tiene una discapacidad de, al menos, el 33% oficialmente reconocida, con baremos de movilidad reducida reconocido, y es conductor de vehículo, ASPAYM Madrid permite que pueda aparcar en el interior del recinto, utilizando una de las plazas reservadas para conductores con discapacidad.

ASPAYM Madrid ha elaborado Fichas Perfiles de todos los puestos de trabajo.

## **Nuestra contribución a los Objetivos de Desarrollo Sostenible**



ASPAYM Madrid contribuye a los Objetivos de Desarrollo Sostenible (ODS) de la ONU, a través de diversas iniciativas que promueven la inclusión, la igualdad y el bienestar de las personas con discapacidad. Algunas de sus contribuciones más relevantes son:

1. **ODS 3: Salud y Bienestar**
  - Promueve hábitos saludables en el ámbito sociosanitario.
  - Fomenta la autonomía personal y la accesibilidad.
2. **ODS 4: Educación de Calidad**
  - Impulsa programas de formación y sensibilización en centros escolares, empresas e instituciones, sobre la discapacidad y la inclusión.
  - Facilita el acceso a formación para personas con discapacidad, mejorando su empleabilidad.
3. **ODS 8: Trabajo Decente y Crecimiento Económico**
  - Fomenta la inclusión laboral de personas con discapacidad a través de orientación, formación y colaboración con empresas.
  - Apoya el acceso a oportunidades laborales en condiciones dignas.
4. **ODS 10: Reducción de las Desigualdades**
  - Lucha por la accesibilidad universal en espacios públicos, transporte, empleo y comunicación.
  - Ofrece asesoramiento legal y social para garantizar los derechos de las personas con discapacidad.
5. **ODS 11: Ciudades y Comunidades Sostenibles**
  - Trabaja por la eliminación de barreras arquitectónicas y la accesibilidad universal.
6. **ODS 17: Alianzas para Lograr los Objetivos**
  - Colabora con administraciones públicas, empresas y otras entidades sociales para impulsar políticas inclusivas y accesibles.

ASPAYM Madrid desempeña un papel clave en la construcción de una sociedad más inclusiva y accesible, alineándose con los ODS a través de sus programas y acciones en favor de las personas con discapacidad.

## Resultados destacados en 2025

- Socios/as activos/as: **1.208**, con un aumento neto de 56 socios/as este año.
- Atenciones realizadas:
  - Servicio de Información y Orientación (SIO): **1261** consultas
  - Programa de Atención al Nuevo Lesionado Medular: **113** atenciones y **15** visitas a domicilio, así como **101** contactos en las visitas realizadas al HNPT y Los Madroños.
  - Programa de Autonomía Personal: **25** personas atendidas
  - Oficina de Accesibilidad: **727** consultas atendidas
- Formación y empleo:
  - **58** personas formadas
  - **20** ofertas de empleo gestionadas
  - **3** nuevas empresas ofertantes de empleo
  - **3** contrataciones formalizadas
- Programa de vida independiente:
  - **156.738** horas de asistencia personal prestadas.
- Servicios jurídicos:
  - **74** atenciones, con un aumento neto de 1 persona este año.

## Servicio de Información y Orientación (SIO)



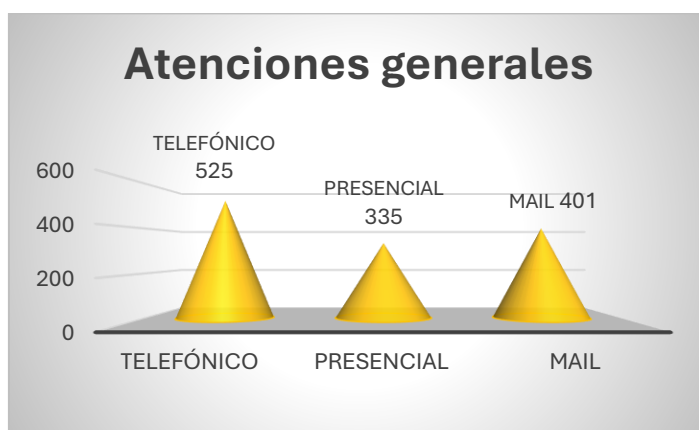
El Servicio de Información y Orientación, SIO, se presta a través del Departamento de Trabajo Social y es el encargado de asesorar, informar y orientar, a las personas que así lo soliciten, sobre los temas que les sean de interés.

En la actualidad, contamos con 1208 socios. Este año, el número de asociados ha subido debido a que el porcentaje de personas que han producido altas (56 altas) ha sido mayor al de bajas (24 bajas) siguiendo la tendencia de los años anteriores.

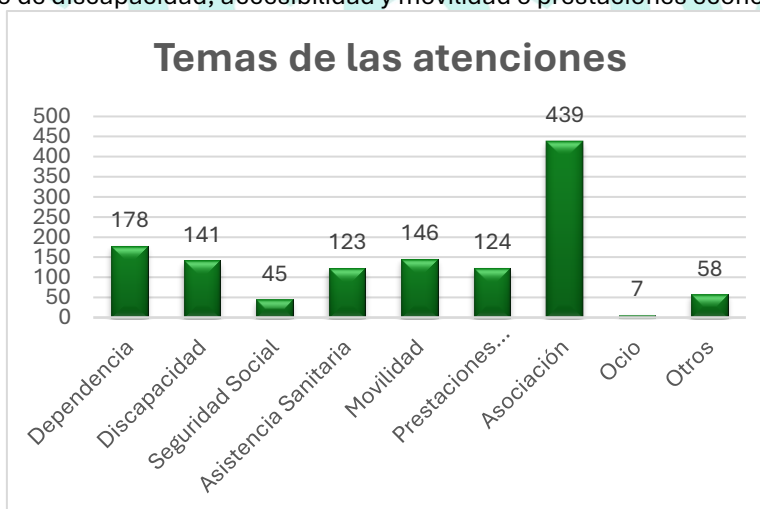
Sí es curioso señalar, que este año la dinámica habitual se ha visto modificada, ya que las altas han sido en mayor número de mujeres (36) que la de hombres (20).

Asimismo, es importante indicar que los principales motivos de baja han sido, en su mayoría, por fallecimiento (12), seguido de la no utilización del servicio (9) y del cambio de Comunidad Autónoma (2), siendo la menor causa los motivos económicos (1).

Desde el SIO, a lo largo del 2025, hemos realizado 1261 atenciones. Estas se han realizado mediante diferentes medios, siendo el más habitual el modo telefónico (525), seguido de las consultas por email (401), cambiando la dinámica habitual hasta ahora y convirtiendo la consulta presencial en la menos utilizada (335). Este último tipo de atenciones tienen lugar en el despacho, en el domicilio del socio y/o en el Hospital Nacional de Parapléjicos.



En cuanto a los temas de consultas han sido diversos, se centran especialmente en los programas y servicios que desarrollamos en nuestra entidad, seguido de cuestiones relacionadas con el grado de dependencia, el reconocimiento del grado de discapacidad, accesibilidad y movilidad o prestaciones económicas.



Este año han tenido lugar numerosas consultas en relación con los retrasos en el reconocimiento del grado de discapacidad, el reconocimiento del grado de dependencia y los servicios y prestaciones a los que se puede acceder a través de dicho trámite.

Otra cuestión que ha generado muchas consultas ha sido la oferta de vivienda adaptada, tanto pública como privada. En relación con ello también ha habido gran número de preguntas sobre las prestaciones para adaptar la vivienda y/o la Comunidad de Propietarios.

Además de los temas señalados de forma específica, se han formulado, en menor medida, cuestiones sobre Plan Mueve, catálogo ortoprotésico, prestaciones económicas de fomento de la autonomía, pensiones, tarjetas de estacionamiento para personas con movilidad reducida (TEPMR), sobre los trámites para acudir al HNPT etc.

Dentro del Servicio de Información y Orientación, también se mantiene contacto con organismos, públicos y privados, y con los diferentes movimientos asociativos. Destacamos la relación con los Trabajadores Sociales del Sistema Sanitario y, especialmente, con los del Hospital Nacional de Parapléjicos de Toledo con los que mantenemos contacto de forma continua, así como con la Fundación del Lesionado Medular (FLM).

Dada la importancia que tiene informar y orientar desde el primer momento, tanto a la persona que ha tenido la lesión como a sus familiares, nos desplazamos cuatro veces al año al Hospital Nacional de Paraplégicos. De hecho, una gran parte de los nuevos socios provienen de dicho hospital, casi la mitad de estos. Este año hemos aumentado en una más las visitas presenciales dada la demanda de los pacientes del Hospital.

Otro apoyo importante a este servicio son los envíos periódicos a través de boletines informativos, de publicaciones en nuestra página web y de publicación en redes sociales con una serie de contenidos que pueden ser, desde noticias de interés recibidas en la Sede de la Asociación (organización de talleres, convocatoria de ayudas oficiales, convocatoria de ofertas de empleo, etc.), sugerencias, consultas e iniciativas que se proponen desde la Asociación, con el fin de que se establezca un mecanismo bidireccional continuado de comunicación entre los Socios de ASPAYM Madrid, sus trabajadores y la Junta Directiva de la Entidad.

## Programa de Atención al Nuevo Lesionado Medular



Como viene siendo habitual y, en colaboración con la Federación Nacional de ASPAYM, hemos realizado **4 visitas** al Hospital Nacional de Paraplégicos de Toledo, gracias a lo cual hemos podido contactar con **101** personas con lesión medular reciente (75 hombres y 26 mujeres).

Derivado de las visitas al centro sanitario, hemos realizado 15 visitas a domicilio y 113 atenciones, con el objetivo de informar y orientar en temas como accesibilidad, dependencia, discapacidad... tanto a los propios usuarios como a los familiares cercanos.

## Programa de Autonomía Personal



Durante este año 2025 y con apoyo y coordinación del departamento de Terapia Ocupacional de la Fundación del Lesionado Medular, hemos seguido realizando intervenciones orientadas a **maximizar la independencia, participación y calidad de vida** de las personas con lesión medular, mediante el entrenamiento, adaptación y compensación de capacidades, así como la modificación del entorno.

Este año hemos trabajado con 25 personas que tenían una necesidad para potenciar la autonomía personal.

La metodología de trabajo ha sido en domicilio o en el entorno de la persona y sus familias, para poder conseguir los objetivos marcados, teniendo siempre en cuenta su situación personal y su modo de vida para poder trabajar de la forma más integral posible y con una media de seis meses y una sesión semanal, que ha dependido de la persona y de la necesidad. Las acciones que hemos realizado han sido las siguientes:

- **Asesoramiento sobre productos de apoyo para mejorar la autonomía (5)**



- **Modificación y adaptación del entorno para un mejor manejo de éste una mejora general de la calidad de vida (2)**



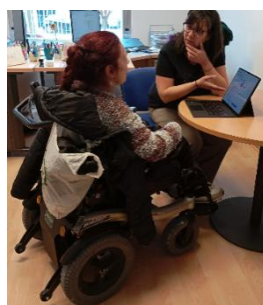
- **Uso y manejo de Silla de Ruedas (5)**



**Movilizaciones y transferencias para personas usuarias de la entidad y sus familiares (4)**



- **Coordinación con centros de estudios para adaptación del puesto de estudio (1)**
- **Prevención de UPP y asesoramiento de pautas para una mayor prevención (3)**
- **Manejo del uso de las tecnologías con y sin productos de apoyo con el objeto de una mejora en el día a día(3)**



- **Reentrenamiento Funcional (1)**



## Oficina de Accesibilidad



La **Oficina de Accesibilidad** continúa siendo el servicio destinado a acompañar y apoyar a las personas en situación de dependencia derivada de una discapacidad, especialmente cuando no cuentan en su entorno inmediato con los recursos o adaptaciones necesarias para desenvolverse de acuerdo con sus características personales, sociales y culturales.

Este servicio ofrece información y orientación sobre:

- **Asesoramiento y entrenamiento en productos de apoyo** (sillas de ruedas, muletas, handbikes, entre otros), con el objetivo de favorecer la autonomía en las actividades básicas de la vida diaria.
- **Normativa sobre accesibilidad y adaptación de viviendas y comunidades**, así como información sobre ayudas y subvenciones disponibles para la realización de estas adaptaciones.
- **Apoyo a las familias** y formación específica en materia de accesibilidad y adaptación del entorno.

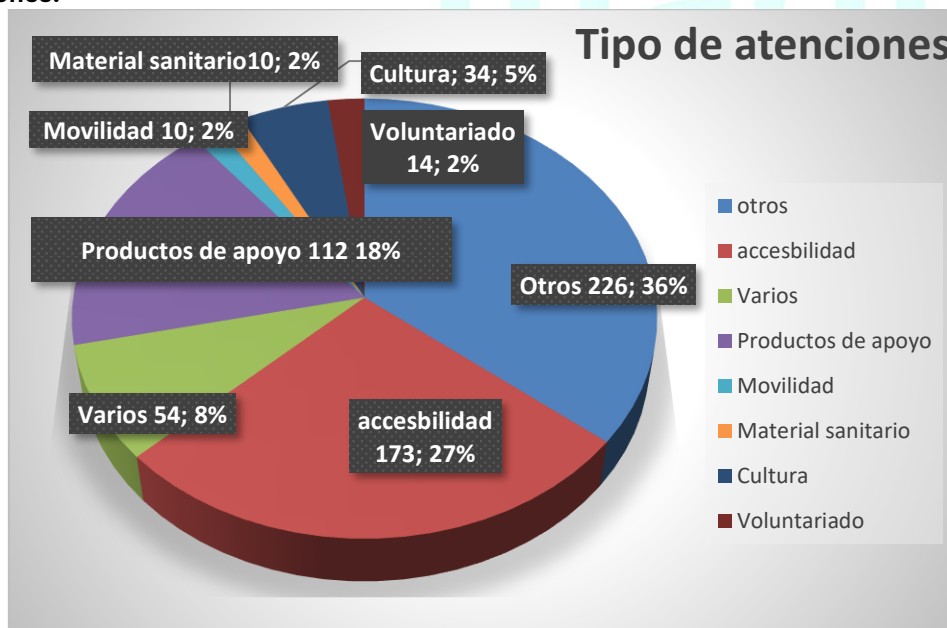
Durante el año **2025** se ha mantenido la tendencia al alza en el número de atenciones realizadas, destacando especialmente las consultas relacionadas con **accesibilidad y productos de apoyo**, disminuyendo considerablemente el número de atenciones realizadas en cuanto a la temática de material ortoprotésico.

La tramitación y resolución de las consultas ha continuado realizándose mediante diferentes vías, en función de las necesidades de cada persona: atención presencial en la oficina, consultas telefónicas, comunicación por correo electrónico o visitas al domicilio. Entre todas ellas, la **vía telefónica** continúa siendo la más utilizada.

Un año más, la Oficina de Accesibilidad está al servicio de todas las personas, entidades y que lo soliciten, **sean o no socios de la entidad**, reafirmando su compromiso de ofrecer apoyo y soluciones ante cualquier necesidad relacionada con la accesibilidad o la adaptación del entorno.

Como novedad este año incorporamos las atenciones de Voluntariado, debido a que es un servicio que estamos empezando a llevar a cabo y que hemos utilizado en muchas de las actividades y acciones que hemos realizado este año.

### Tipos de atenciones:



Dentro de esta sección se han llevado a cabo las siguientes actividades:

- Reuniones periódicas con otras entidades, con el fin de crear un informe sobre la realidad de la subvención de material ortoprotésico a nivel nacional. **Reuniones llevadas a cabo por Impulsa Igualdad.**

- **Presentación de productos de interés para profesionales:**  
**18 febrero: Sillas de ruedas manuales Lushell Unique Invacare**



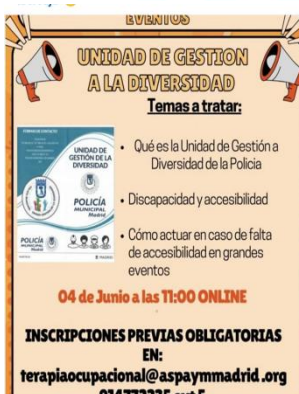
- **Taller de App móviles para facilitar el día a día. 27 marzo**



- **Charla sobre el Plan Adapta con la colaboración de Gema de Adom**



- **Taller Unidad de Gestión a la Diversidad. Accesibilidad en Grandes eventos. 04 junio**



- **Mesa Técnica de Discapacidad con la Unidad de Gestión a la Diversidad. 24 noviembre.**
- **Colaboración con la Universidad Politécnica. Visita al Hogar Digital Accesible. 10 y 17 noviembre.**



▪ **Taller Domótica Accesible para todos. Con colaboración de Tilúa. 27 noviembre**

▪ **27 noviembre. Mesa Inclusión junto a Acercacultura.**

Este año en colaboración con Zimenta, una empresa de construcción, hemos conseguido adaptar el baño de una de nuestras socias que, por su situación, no podría haber conseguido. En menos de un mes, transformaron el baño:



## Donaciones

Una parte importante de este servicio es el de las donaciones entre particulares y personas socias de la entidad. Este año, gracias a la accesibilidad y el aumento de actividad de la página web, han tenido lugar un elevado número de donaciones de distintos productos para distintas causas, y sobre todo para socios de la entidad que precisaban de ello. En todas las donaciones se tiene en cuenta la situación socioeconómica y la necesidad.

Productos donados: bolsas de orina y sondas, rueda con acople para silla manual, colchones antiescaras, camas articuladas, sillas de ruedas manuales y eléctricas y andadores.

## Cultura

En colaboración con Acercacultura, hemos realizado salidas culturales y encuentros para mejorar la accesibilidad en los espacios y entidades culturales:

- Baloncesto con la colaboración de Caixabank. 9 marzo
- Visita guiada al Museo de América. 23 abril
- Museo de la Ciudad. 9 de octubre
- Concierto Mushetica. 25 septiembre



## Formación e Intermediación Laboral



Hemos organizado en ASPAYM Madrid, gracias a la colaboración de Fundación Once, las siguientes acciones formativas:

Curso	Horas
Inglés para la atención al cliente (online). Nivel avanzado	100
Inglés para la atención al cliente (online). Nivel básico	100
Community Management (online)	100
Auxiliar Administrativo (online)	100

En cuanto al Servicio de Intermediación Laboral, hemos llevado a cabo las siguientes acciones:

- Asesoramiento individualizado para el acceso al mercado laboral, a todas las personas con discapacidad física demandantes de empleo, tanto socios/as de ASPAYM Madrid, como personas con otros tipos de patologías que contactan con nosotros.
- Acciones de Intermediación Laboral, en colaboración con las siguientes empresas: Fundación Integra, Triangle CEE, Grupo Sifu, Abante RRHH, Worldlex, Esncialjobs, MadIntegra, ADF Formación, Foro Técnico Formación, Persevera y Acciona.

## Psicología y Coaching



El Departamento de Psicología y Coaching de ASPAYM Madrid inició su actividad a finales de marzo de 2025. Durante los primeros meses se llevó a cabo un proceso de presentación y difusión interna, comenzando la prestación efectiva de servicios en abril de 2025. Su finalidad principal es promover el bienestar emocional y personal de las personas asociadas y de sus familiares, ofreciendo acompañamiento profesional y espacios de apoyo.

Este departamento fundamentalmente se ha centrado en dos proyectos:

- Servicio Integral de Atención a personas con lesión medular” (con la colaboración de Fundación Mutua Madrileña)
- Mentees fuertes y resilientes: abordamos la salud mental de personas con lesión medular (KPMG)
- ✓ **Servicio de Coaching y Acompañamiento Emocional (SCE)**

Este servicio se desarrolla íntegramente desde el Departamento de Psicología y Coaching. Su objetivo es facilitar herramientas, apoyo y acompañamiento para mejorar la calidad de vida diaria de las personas usuarias.

### Atención realizada:

Durante el año 2025, el SCE ha atendido:

- 26 personas en procesos de coaching.
- 41 personas en apoyo emocional y escucha activa.

### Características del proceso de coaching:

- Duración del proceso: entre 4 y 6 sesiones por persona.
- Duración de cada sesión: entre 60 y 90 minutos.
- Periodicidad: sesiones cada 1 o 2 semanas.
- Formato: presencial o por videollamada, facilitando así la accesibilidad.

Algunas personas asociadas y familiares solicitaron más de un proceso de coaching; siempre que hubo disponibilidad, se les ofreció continuidad.

### Apoyo emocional y escucha:

El servicio de apoyo emocional se prestó mayoritariamente por vía telefónica. Cada persona recibió entre 1 y 3 llamadas, según su necesidad y situación personal.

### Temáticas abordadas en las sesiones:

Las sesiones de coaching y acompañamiento emocional han tratado una amplia variedad de temas, entre los que destacan:

#### **Temas principales**

- Adquisición y consolidación de rutinas para mejorar el bienestar diario.
- Comprensión, gestión e integración de las emociones.
- Expresión emocional y validación profesional durante procesos personales complejos.
- Acompañamiento emocional tanto a personas con lesión medular como a sus familiares.

#### **Demandas complementarias**

- Técnicas de relajación.
- Apoyo en la toma de decisiones vitales.
- Recomendaciones de lectura orientadas al crecimiento personal.

#### ✓ **Grupos de WhatsApp de apoyo mutuo**

Con el objetivo de fortalecer el bienestar emocional y crear redes de apoyo entre iguales, el departamento impulsó la creación de dos grupos de WhatsApp:

- **Grupo de personas asociadas:** 41 miembros.
- **Grupo de familiares:** 10 miembros.

Ambos grupos se activaron el **1 de septiembre de 2025**, con una excelente acogida. Gracias a estos espacios se han generado conversaciones espontáneas, encuentros presenciales y un notable apoyo mutuo entre los participantes.



#### ✓ **Actividades formativas**

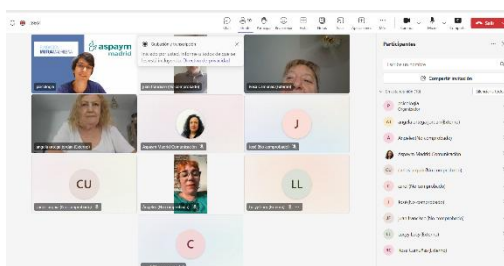
### Webinars para el bienestar diario:

Durante 2025 se realizaron **3 ciclos de webinars**, cada uno compuesto por **3 sesiones**.

Los contenidos abordados incluyeron:

- Gestión emocional.
- Toma de conciencia.
- Autoconocimiento.

Estas formaciones sirvieron como puerta de entrada para que muchas personas iniciaran posteriormente procesos de coaching individual.



### Talleres presenciales:

Se llevaron a cabo **dos talleres presenciales**, de dos horas cada uno, centrados en:

- Toma de decisiones.
- Gestión del tiempo.

El enfoque fue completamente práctico, integrando ejercicios personales y fomentando la participación activa de los asistentes.

### 4.3 Taller para cuidadores y familiares:

En colaboración con la Fundación Mujeres, se desarrolló un taller específico para cuidadores, compuesto por **tres jornadas de dos horas**.

Los contenidos trabajados fueron:

- La culpa.
- Gestión del tiempo.
- Las dinámicas afectivas (“las cosas del querer”).

### ✓ **Conclusión**

El Departamento de Psicología y Coaching ha consolidado en 2025 un espacio de referencia para el acompañamiento emocional, el desarrollo personal y el apoyo entre iguales dentro de ASPAYM Madrid. La respuesta de las personas asociadas y sus familias ha sido muy positiva, reflejándose en la participación en los servicios individuales, los grupos de apoyo y las actividades formativas.

El trabajo realizado sienta una base sólida para continuar ampliando y fortaleciendo las acciones dirigidas al bienestar emocional de la comunidad ASPAYM.

## **Gestión de proyectos**

### ❖ **Fomento Asociacionismo**



Mediante este proyecto, subvencionado por el Ayuntamiento de Madrid (Junta de Distrito Puente de Vallecas), hemos dado a conocer ASPAYM Madrid a asociaciones vecinales, escuelas, comercios... del distrito de Puente de Vallecas.

El objetivo general del proyecto ha sido fortalecer las relaciones entre las personas socias de nuestra entidad (personas con lesión medular) a la par que fomentamos el asociacionismo y el trabajo en red.

La principal innovación de este proyecto reside en el hecho de conseguir interrelacionar a los distintos tipos de población del distrito, para trabajar en el objeto de lograr un conocimiento mutuo y, especialmente, al colectivo de personas con discapacidad.

Ello se ha conseguido obteniendo información de manera cercana y directa de los servicios que ofrecemos y los programas y proyectos que desarrollamos.

Con la triple estrategia: CAMPAÑA DIVULGATIVA + TALLERES PRESENCIALES + FOROS ABIERTOS DE ENCUENTRO, se ha permitido a nuestra entidad ampliar el área de acción entre agentes sociales de nuestro mismo distrito que, en la mayoría de los casos, desconocen lo que podemos hacer por ello y cómo podemos trabajar de manera colaborativa en áreas de interés común.

Dentro de este proyecto hemos desarrollado tres talleres enfocados a la concesión del objetivo arriba descrito:

- **Taller Conoce ASPAYM Madrid** con módulo especial de Empleo: Hemos informado del personal que compone la entidad, de los programas y proyectos que desarrollamos y las líneas de trabajo a medio y corto plazo. Además, hemos informado sobre las novedades en cuanto a la compatibilidad del empleo con ser perceptor de una pensión de incapacidad permanente en modalidad contributiva.

- **Taller Accesibilidad – Plan Adapta:** Hemos informado, gracias a la colaboración del Departamento de Terapia Ocupacional, sobre sobre soluciones de accesibilidad, y sobre la prestación *Plan Adapta* del Ayuntamiento de Madrid.
- **Taller Patrimonio Protegido:** Gracias a la colaboración de Mapfre, hemos impartido un taller sobre Patrimonio Protegido y beneficios para las personas con discapacidad.



#### ❖ **Talleres de Prevención Y Sensibilización**

Parte de la labor del Departamento de Trabajo Social es realizar prevención en accidentes y sensibilización de la discapacidad. Dentro de este cometido, durante 2025 hemos realizado distintas acciones. Todas ellas, cuentan con la participación de nuestros socios que, de manera voluntaria y acompañados por el profesional de Trabajo Social, comparten su experiencia personal e imparten formación en prevención de accidentes.

El 22 de septiembre, realizamos un taller de prevención de Accidentes de Tráfico para los trabajadores del grupo TENDAM.



Además, hemos realizado varias sesiones en centros escolares:

- o 6 de noviembre IES León Felipe
- o 3 y 10 de diciembre Colegio Ábaco
- o 4 de diciembre CEIP Joaquín Turina

En total se ha sensibilizado a 216 alumnos.



Además, en colaboración con la Federación Nacional de ASPAYM, hemos realizado distintas campañas de prevención y sensibilización enfocadas a la Seguridad Vial:

#### - **Campaña “No Corras, No Bebas, No Cambies de Ruedas”:**

Es una campaña, organizada a nivel nacional en colaboración con la DGT, en la que participamos desde el año 2007 y que consiste en acompañar a miembros de la Guardia Civil durante los controles (este año consistió en control de velocidad), para informar a los conductores de lo que es una lesión medular y las consecuencias que las conductas imprudentes al volante suponen.

La campaña de este año tuvo lugar el 14 de julio en el término municipal de Pozuelo de Alarcón (punto kilométrico M-513 PK. 1,800).

- Campañas “**Discapacidad y Seguridad Vial**” y “**Conduce con seguridad: no arriesgues tu futuro**”. Ambas campañas están dirigidas a alumnos de centros escolares que abarca desde primaria hasta la universidad y se han podido desarrollar gracias a la colaboración de la DGT. Se llevaron a cabo distintas sesiones y en distintos centros:
  - o 10 de febrero de 2025 Colegio Nazaret Oporto
  - o 4 de abril de 2025 Colegio Cortes de Cádiz
  - o 6 de junio IES Villa de Vallecas
 En total se ha sensibilizado a 240 alumnos.

Finalmente, hemos podido participar y colaborar en varios encuentros de profesionales y/o usuarios abordando distintos temas:

- 9 de octubre Jornada Trabajo Social Sanitario, organizada por la entidad Qida en el Hospital Universitario Puerta de Hierro. Mesa sobre los retos del trabajo social sanitario en discapacidades sobrevenidas, participando como ponente.
- 7 de noviembre VII Encuentro Mujeres Cuidadoras, organizada por la entidad Fundación Mujeres en la Fundación Ortega y Gasset. Mesa sobre las dificultades de los familiares cuidadores no profesionales de personas con discapacidad, participando como ponente.
- 13 de noviembre II Jornada Conduce tu Vida, organizada por CETYS de la Universidad Francisco de Vitoria. Mesa sobre el empleo de personas con discapacidad, participando como ponente

#### ❖ **Mesa Comunitaria Numancia**

Este año hemos vuelto a participar en la Mesa Comunitaria de Numancia, en la que participamos distintas entidades y agrupaciones vecinales del barrio para poner en común necesidades y demandas y buscar entre todos soluciones posibles.

Las reuniones presenciales tienen lugar el tercer jueves de cada mes, y, dentro de las actividades que se realizan, está el evento de Vallecas Enreda, que consiste en talleres y actividades al aire libre para dar a conocer a los vecinos de Vallecas las entidades y asociaciones que formamos el barrio. Este año tuvo lugar en el mirador del Cerro del Tío Pío el viernes 19 de septiembre, en colaboración con la Junta Municipal de Distrito Puente de Vallecas.

Desde ASPAYM Madrid y contando con la participación del Departamento de Terapia Ocupacional y de la Fundación del Lesionado Medular, realizamos un circuito con sillas de ruedas en el que participaron socios voluntarios de ASPAYM Madrid, para concienciar de los problemas de movilidad de las personas con lesión medular. También se realizó un mapeo de las zonas con peor accesibilidad del barrio.

Además, dentro de esta Mesa Comunitaria, participamos activamente en la Comisión de Accesibilidad Universal, cuyo objetivo tiene valorar los problemas de accesibilidad del barrio y buscar soluciones reales y efectivas que mejoren el tránsito de todas las personas.



#### ❖ **Talleres de Danzaterapia**

Junto a una estudiante de terapia ocupacional y, financiado por Ibercaja, hemos llevado a cabo dos Talleres de Danzaterapia con objeto de estudiar sus beneficios en personas con lesión medular, con un número elevado de participantes.



❖ **Proyecto Involucrados**



En 2025 ASPAYM Madrid, fue una de las entidades seleccionadas para participar en el **Proyecto Involucrados**, que es la iniciativa insignia de responsabilidad social corporativa del Grupo TENDAM. Recauda fondos, mediante la organización de rastrillos solidarios, para apoyar causas sociales enfocadas en pobreza, infancia, salud mental y discapacidad.

Hemos podido participar en dos rastrillos solidarios (abril y octubre) vendiendo productos de algunas de las marcas de la compañía (Springfield, Cortefiel, Pedro del Hierro y Women’s Secret). Gracias a la recaudación obtenida, vamos a desarrollar en 2026 el proyecto: *“Servicio de apoyo integral para dar apoyo a mujeres que se enfrentan a lesión medular y sus familias”*.

El Proyecto Involucrados refleja el compromiso de TENDAM para transformar vidas y apoyar a comunidades vulnerables.

En esta iniciativa han participado trabajadores/as de la entidad, socios y socias, voluntarios/as y familiares.

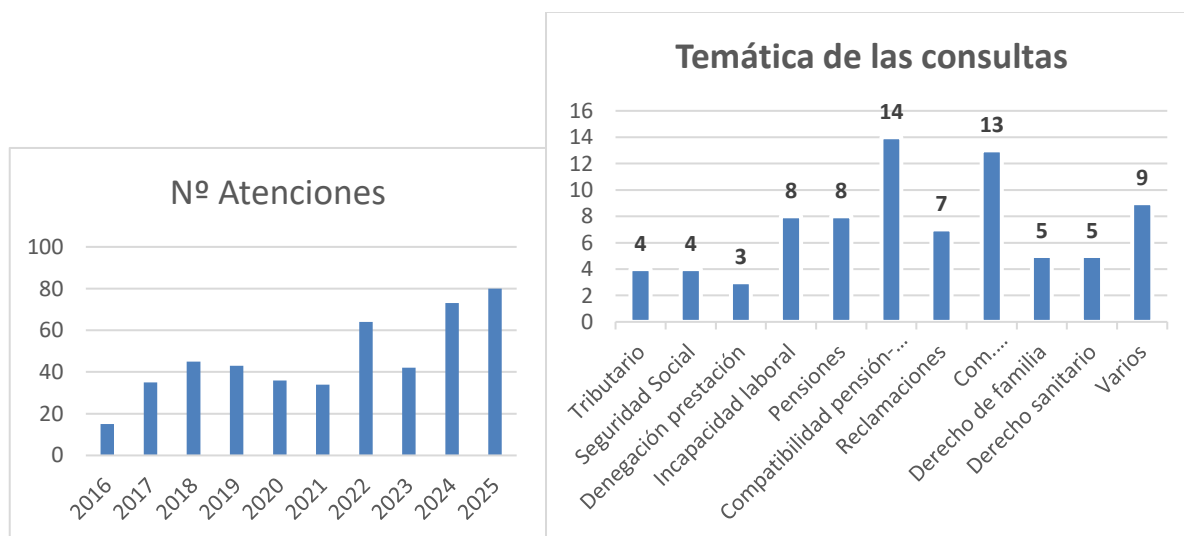


**Servicio Jurídico**

En mayo de 2016, gracias a un acuerdo de colaboración firmado con **Fidelitis**, pudimos poner en marcha un Servicio Jurídico para nuestros asociado/as, con el fin de facilitarles la posibilidad de realizar consultas en materia jurídica, tanto de forma presencial como telefónicamente y por mail.

En 2024 hemos ampliado este servicio firmando convenios de colaboración con los despachos **Martínez-Echevarría, UP Abogados, MCP y ANAVA-RC**.

A lo largo de 2025 hemos gestionado **80** consultas jurídicas.



## Jornadas Científicas

Celebramos, con carácter anual, nuestras Jornadas Científicas, dirigidas a nuestros asociados/as, sus familias, a profesionales del sector y entidades del tejido asociativo.

Los temas tratados en 2025 en las distintas mesas fueron:

- “Soluciones para el sondaje intermitente: qué cubre la Seguridad Social”
- “Pongamos el foco en nuestra salud: porque prevenir es vivir mejor”
- “Del apoyo humano al apoyo del futuro: IA, robots y personas”
- “Salud más allá del gimnasio: montaña para todos y el poder de los animales”
- “El poder de la investigación: transformando la realidad de la lesión medular”



## Oficina de Vida Independiente



Cofinanciado por  
la Unión Europea



Fondos Europeos



Dirección General  
de Atención a Personas  
con Discapacidad  
CONSEJERÍA DE FAMILIA,  
JUVENTUD Y ASUNTOS SOCIALES

**Objetivo del programa:** dotar a las personas con diversidad funcional que participan en él (participantes), de los Servicios de Asistencia Personal (en adelante, SAP), suficientes para que puedan desarrollar en su totalidad sus proyectos personales de vida. La cobertura de los SAP abarca todos los ámbitos de la vida: laboral, lúdico, educativo, cultural, etc. Es un programa que funciona 7 días a la semana y 365 días al año de forma completamente gratuita para los participantes

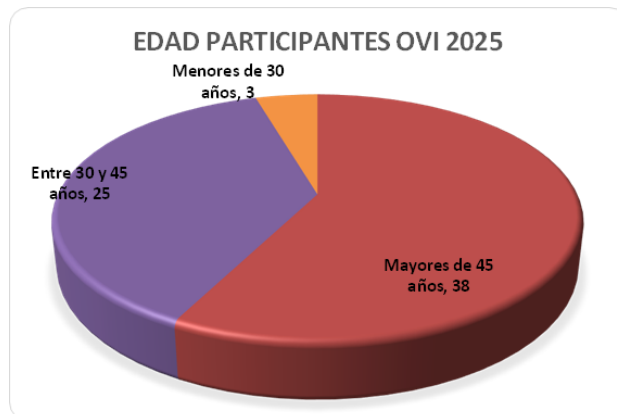
### Principales datos y resultados del programa en 2025:

Son 66 personas las que, al finalizar 2025, participan en el programa con una distribución por género bastante paritaria, 32 mujeres y 34 hombres

La actividad es un requisito del programa y, conforme a ese criterio, vemos la siguiente clasificación según las distintas actividades de los participantes:

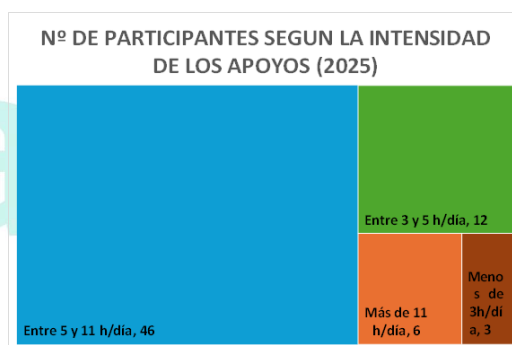


Si atendemos a la edad de los participantes vemos que esta se distribuye, según el pliego de condiciones del programa, de los 18 a los 65 años. Aún con los movimientos habidos durante el año, con tres bajas de personas en la franja superior de edad y la incorporación de dos personas más jóvenes, se mantiene una distribución bastante envejecida de participantes. Las nuevas incorporaciones no son suficientes para darle la vuelta al hecho de que, normalmente, muy poca gente abandona el programa y, por tanto, envejece con él.



Cada participante del programa auto-gestiona su Asistencia Personal desde el principio hasta el final. Esto implica que es cada participante quien define, durante el proceso de preselección, cuáles son sus necesidades y cuántas son las horas de asistencia que precisa para cubrir las. El pliego en ejecución desde 2025 establece un tope de 10 h/día, pero mantiene la posibilidad de que existan casos excepcionales por encima de ese tope. En el programa que finalizó en 2025, la cifra de referencia era 11 horas/día, con carácter general, aunque era ampliable a 16 horas/día en casos excepcionales.

Cuando agrupamos a los participantes según el número de horas diarias de que disponen vemos que de forma muy mayoritaria (casi un 70% de las y los participantes) se agrupan en el intervalo que va desde las 5 h/día a las 11 h/día de asistencia personal.



Un elemento central en el desarrollo del programa lo constituye la plantilla de Asistentes Personales contratados por ASPAYM Madrid. Esta plantilla fluctúa a lo largo del año conforme a las necesidades de los participantes, aunque vemos que se mantiene muy constante entre los 160 y 180 trabajadores. Sigue apareciendo un sesgo marcadamente femenino en la plantilla ya que casi un 80% de la plantilla son mujeres.

Estas trabajadoras han sido las encargadas de prestar las 156.738 horas de Asistencia Personal que han podido disfrutarse en 2025.

Estas 156.000 horas es un dato claramente inferior a las 170.000 que pudieron ser disfrutadas durante 2024. Los dos motivos fundamentales que explican este descenso son:

- La baja de 4 participantes durante el año que deja un número importante de horas sin usar que sólo se compensa, de forma muy parcial, con las 2 incorporaciones de noviembre.
- La restricción sobre la titulación que tienen que tener las trabajadoras deja muchas jornadas sin contratar porque a los participantes les cuesta muchísimo encontrar personas con la titulación requerida.

Todos los participantes del programa tienen reconocida una Prestación Económica de Asistencia Personal (PEAP) por el sistema de atención a la dependencia que entregan a la entidad gestora para cubrir una parte de sus necesidades de apoyo. El porcentaje que cada persona cubre de su asistencia personal gracias a la PEAP depende de cada caso, pero, en términos generales:

---

UN 18% DE LOS APOYOS SE FINANCIAN CON LA PEAP Y, EL RESTO, POR EL PROGRAMA.

---

Durante 2025, en previsión de futuras incorporaciones al programa, se llevó a cabo una exhaustiva revisión de la lista de espera al mismo. El resultado de la misma es que, a final de año y teniendo en cuenta, por lo tanto, las incorporaciones de noviembre, hay: 25 personas en lista de espera.

DATOS ASPIRANTES A OVI	
Lista de espera	25
Hombres	12
Mujeres	13
PIVI total solicitado (h/año)	71.540,70



## Convenios de colaboración

Hemos suscrito acuerdos de colaboración a lo largo de 2025 con las siguientes entidades:

- **Fundación La Caixa y ASPAYM Madrid**, para la ejecución del proyecto “Vida activa, vida autónoma: promoción de la salud en la Comunidad de Madrid”.  
[https://www.aspaymmadrid.org/wp-content/uploads/2026/01/Convenio\\_MD25-00079.pdf](https://www.aspaymmadrid.org/wp-content/uploads/2026/01/Convenio_MD25-00079.pdf)
- Adenda de prórroga del convenio entre la Comunidad de Madrid, a través de la Consejería de Sanidad, el Servicio Madrileño de Salud, la **Fundación del Lesionado Medular (FLM) y la Asociación de Personas con Lesión Medular y otras discapacidades físicas (ASPAYM-Madrid)**, para el desarrollo del Programa de Participación del Paciente.  
<https://www.aspaymmadrid.org/wp-content/uploads/2025/07/BOCM-20250510-10.pdf>
- Convenio **TENDAM RETAIL y ASPAYM Madrid**  
<https://www.aspaymmadrid.org/wp-content/uploads/2025/07/Convenio-TENDAM-y-ASPAYM-Madrid.pdf>
- Convenio **Distrito Legal y ASPAYM Madrid**  
[https://www.aspaymmadrid.org/wp-content/uploads/2025/07/Convenio-Distrito-Legal\\_signed\\_signed.pdf](https://www.aspaymmadrid.org/wp-content/uploads/2025/07/Convenio-Distrito-Legal_signed_signed.pdf)
- Convenio **ARGUS SOCIAL VALUE y ASPAYM Madrid**  
<https://www.aspaymmadrid.org/wp-content/uploads/2025/07/Convenio-Argus-Social-Value.pdf>
- Convenio **Fundación Bancaria IBERCAJA y ASPAYM Madrid**  
[https://www.aspaymmadrid.org/wp-content/uploads/2025/11/IBERCAJA\\_LESION-MEDULAR-MADRID\\_signed.pdf](https://www.aspaymmadrid.org/wp-content/uploads/2025/11/IBERCAJA_LESION-MEDULAR-MADRID_signed.pdf)

## Algunos actos y eventos a los que hemos acudido

NOMBRE DEL EVENTO	ORGANIZADOR DEL EVENTO	FECHA DÍA y MES
Fitur4all	Impulsa Igualdad	24 de enero
Jornada “Dimensión social de las emergencias y catástrofes. Gestión preventiva para minimizar el impacto en las PCD”	CERMI	30 de enero
Jornada “Creando juntos inversión de impacto social de calidad”	Impulsa Igualdad	12 de febrero
Jornada “La medición del impacto en las ONGs”	PWC	26 de marzo
Acto entrega de ayudas sociales Fundación Mutua Madrileña	Mutua Madrileña	1 de abril
III Jornadas Científicas	Hospital Nacional de Paraplégicos de Toledo	2 y 3 de abril
Webinario – «Más sostenibilidad, mejores servicios. Mejora del impacto de la Ley de Desindexación en el Tercer Sector»	Plataforma Tercer Sector	10 de junio
Premios Fundación Línea Directa	Fundación Línea Directa	10 de junio
Asamblea FIMITIC	FIMITIC	16 de junio
I Congreso – Día Nacional del Tercer Sector «La dimensión social de las emergencias: claves para la prevención y la reconstrucción»	Plataforma del Tercer Sector	2 de octubre
VI Jornadas de Accesibilidad Universal	Ayuntamiento de Madrid, Oficina de Accesibilidad	14 y 15 de octubre
4º Encuentro Fundación Auchan	Fundación Auchan	16 de octubre
Jornada “Concierto social y Tercer Sector”	Plataforma del Tercer Sector	21 de octubre
Jornada acto de entrega de ayudas	Fundación La Caixa	27 de octubre
Presentación Club Bequal	Fundación Bequal	13 de noviembre
Día Internacional Personas con Discapacidad	Ayuntamiento de Villalbilla	28 de noviembre
Acto de entrega de Galardón Solidario “Personas que ayudan: corazones que transforman”	Fundación Lesionado Medular	15 de diciembre

## Nuestros colaboradores en 2025

Expresamos nuestro más sincero agradecimiento a las empresas, administraciones y organizaciones que han colaborado con nosotros en 2025. Su apoyo y compromiso han sido fundamentales para alcanzar nuestros objetivos y seguir generando un impacto positivo en nuestra comunidad. Gracias por ser parte de este camino hacia un futuro mejor.

### **Fundaciones y Entidades Privadas:**

Fundación Once  
Fundación Konecta  
Fundación Bancaria Ibercaja

Fundación Mutua Madrileña  
KPMG  
Femaden  
Fundación del Lesionado Medular  
Federación Nacional Aspaym  
Impulsa Igualdad  
CERMI Comunidad de Madrid  
Asociación cultural ADMANUM  
OJE Madrid

### **Administración Pública:**

Consejería de Familia, Juventud y Política Social Comunidad de Madrid  
Consejería de Sanidad de la Comunidad de Madrid  
Ayuntamiento de Madrid  
Hospital Nacional Paraplégicos Toledo

### **Laboratorios y Empresas:**

Hollister  
Coloplast  
Wellspect  
Prim  
Rehatrans  
Travel Xperience  
Karma  
Medtronic  
Adom  
Caser residencial  
Valverauto  
Wermeiren  
Sociosani  
Céfora  
Textel Soluciones LED  
A 70°  
Cefora  
Fidelitis  
Deloitte  
Martínez-Echevarría  
Grupo Tendam

## **Apariciones en redes sociales y medios de comunicación en 2025**

Durante el ejercicio 2025, la estrategia de comunicación de **ASPAYM Madrid** se ha consolidado como un altavoz fundamental para la sensibilización social y la defensa de los derechos de las personas con lesión medular. La actividad se ha articulado en torno a tres ejes: la prevención vial, la divulgación científica y la salud mental.

### **Impacto en Medios de Comunicación**

La entidad ha mantenido una presencia constante en medios de alcance nacional y local, logrando hitos significativos en visibilidad:

- **Campañas de Sensibilización Vial:** En colaboración con la **DGT**, destacamos la campaña de verano "*No corras, no bebas, no cambies de ruedas*", con una amplia cobertura en los informativos de **RTVE** y cadenas del grupo **Atresmedia**. Asimismo, la campaña de prevención de zambullidas "*Con cabeza sí, de cabeza no*" obtuvo una gran repercusión en prensa digital y programas de radio durante los meses de junio y julio.
- **Divulgación Científica:** Las **XXIX Jornadas Científicas** (mayo 2025) fueron el epicentro de la atención mediática especializada. Medios como *Accesibilitas* y *Medular Digital* dieron cobertura a las ponencias sobre nuevas tecnologías y bienestar emocional.

### **Ecosistema Digital y Redes Sociales**

El crecimiento en nuestras plataformas digitales ha permitido una interacción directa con los socios y la sociedad civil:

- **Instagram y TikTok:** Se han consolidado como canales de prevención para el público joven. El contenido bajo el hashtag **#Zambullidas2025** alcanzó picos de interacción históricos para la entidad.
- **LinkedIn:** Se ha convertido en la herramienta clave para la difusión del **empleo y la formación**, conectando a profesionales del sector y empresas colaboradoras con nuestros proyectos de inserción.
- **YouTube:** La biblioteca audiovisual se incrementó con la publicación de cápsulas informativas y grabaciones de los webinars sobre salud mental y autocuidado, destacando la promoción de la guía de bienestar emocional de la Dra. María José Arroyo.

### **Resumen de impacto 2025:**

- **Medios TV/Radio:** +15 apariciones destacadas en campañas nacionales.
- **Prensa Digital/Escrita:** +40 menciones y reportajes de profundidad.

- **Facebook:**  
2497 seguidores  
360 publicaciones (+45,75%)
- **Instagram:**  
2195 seguidores  
326 publicaciones (+108,97%)
- **Linkedin:**  
1247 (+13,67%)  
80 publicaciones (+3900%)
- **Web:**  
14.54K  
8963 visitas  
24 posts
- **Crecimiento Digital:** Incremento del 20% en la comunidad de seguidores totales respecto a 2024.

## Premios y/o reconocimientos recibidos en 2025

### Premios IMPULSA IGUALDAD 2025

En la gala celebrada en noviembre de 2025, la **Federación Nacional ASPAYM** y varias de sus sedes, incluida Madrid, fueron galardonadas por su labor transversal en la mejora de la accesibilidad y la inclusión.

- **Categoría:** Reconocimiento a la **Innovación en Autonomía Personal**.
- **Detalle:** Se valoró especialmente la implementación del **Ecosistema Formativo Virtual**, que permite a personas con movilidad reducida acceder a formación técnica de alta calidad desde sus hogares.

### Recepción del Sello Bequal Plus80



En septiembre de 2025, ASPAYM Madrid fue distinguida con el **Sello Bequal Plus80**, una **felicitación/distinción de la Fundación Bequal** que certifica su compromiso con la inclusión, la igualdad de oportunidades y la gestión de políticas inclusivas hacia las personas con discapacidad.

## Conclusión

A lo largo de 2025, ASPAYM Madrid ha reafirmado su compromiso con la inclusión social y la promoción de la autonomía de las personas con lesión medular y otras discapacidades físicas. Los resultados obtenidos nos motivan a continuar trabajando para superar los retos del futuro.