

Memoria de Actividades y Responsabilidad Social 2024



“El éxito es la capacidad de ir de fracaso en fracaso sin perder el entusiasmo”, Winston Churchill.

Índice

Carta de la presidenta	3
Introducción	4
Perfil de la organización	4
Política de gestión ética	4
Estructura operativa	5
Desarrollo de la estrategia y gestión de la responsabilidad social	6
Nuestra contribución a los Objetivos de Desarrollo Sostenible	7
Resultados destacados	7
Programas y actividades:	
- Servicio de Información y Orientación (SIO)	8
- Programa de atención al nuevo lesionado medular	10
- Programa de autonomía personal	10
- Oficina de accesibilidad	11
- Formación e intermediación laboral	15
Gestión de proyectos	15
Eventos y campañas	17
Servicio jurídico	19
Jornadas Científicas	19
Oficina de Vida Independiente (OVI)	20
Convenios de colaboración	22
Actos y eventos a los que hemos acudido	23
Nuestros colaboradores en 2024	24
Apariciones en medios de comunicación	25
Premios y/o reconocimientos	25
Conclusión	25

Carta de la presidenta



Al hacer balance de este año, no podemos obviar que han sido tiempos difíciles para todos nosotros. A nivel social y económico han surgido muchos contratiempos, que han desestabilizado el día a día de muchas entidades sociales, entre ellas ASPAYM Madrid. Afrontar el aumento de costes de los servicios, entre otros, son aspectos que junto a la incertidumbre y los retos constantes nos han puesto a prueba, pero también nos han permitido fortalecer nuestra unidad y compromiso.

Desde ASPAYM Madrid hemos seguido trabajando en aquellas áreas que consideramos de vital importancia apoyar para la plena inclusión de nuestras socias y socios. Promover la Autonomía Personal y Vida Independiente, a través de nuestra Oficina de Vida Independiente (OVI) o del proyecto Fomento de la Autonomía Personal, trabajar por la accesibilidad y participación a través de la Oficina de Accesibilidad o los Programas de Sensibilización y Difusión. No nos olvidamos de facilitar el acceso al Empleo y Formación a través de un departamento específico, o como no, del asesoramiento y apoyo legal con los servicios jurídicos. Son muchos los proyectos que se desarrollan, y que os presentamos en esta memoria.

Quiero expresar mi más sincero agradecimiento a las personas que forman parte de nuestro equipo técnico y de la Junta Directiva, quienes, con su dedicación y esfuerzo, han sido la clave para superar cada obstáculo. Por supuesto, el apoyo de las entidades del entorno asociativo y a las que pertenecemos, que han estado a nuestro lado en todo momento, permitiéndonos seguir avanzando. Y, por último, a las personas que conforman nuestra entidad, nuestros asociados y asociadas, mujeres y hombres con lesión medular que nos acompañan en nuestro quehacer diario y nos sirven de guía en nuestra labor, así como a las personas que forman parte del programa de la OVI, tanto a las personas participantes como nuestros asistentes personales.

De cara al futuro, nos encontramos retos por los que seguir trabajando y con mucha ilusión los encararemos, tratando de dar respuesta a todas las demandas que las personas con lesión medular de la Comunidad de Madrid nos requieren. En ASPAYM Madrid, seguiremos trabajando con la misma ilusión y empeño para posicionarnos como una entidad de referencia en nuestro ámbito, porque el compromiso con nuestra causa nunca cesará.

Atentamente,



Carolina López Rodríguez
Presidenta de ASPAYM Madrid

Introducción

El año 2024 ha sido un período de retos y logros para ASPAYM Madrid. Hemos trabajado intensamente para garantizar la inclusión social de las personas con lesión medular, promoviendo su autonomía y mejorando su calidad de vida. Esta memoria detalla las actividades realizadas, los resultados obtenidos y las iniciativas emprendidas en colaboración con distintas entidades.

Perfil de la organización

Nombre: ASPAYM Madrid

Fundación: 1991

Misión: conseguir la plena integración social de las personas con lesión medular y otras discapacidades físicas en la Comunidad de Madrid, favoreciendo su autonomía.

Visión: ser referente para las personas con lesión medular y sus familias, para los profesionales del sector y para otras entidades del tejido asociativo, en la atención INTEGRAL del colectivo al que nos dirigimos.

Valores: compromiso, participación social, interés por las personas, conciencia social, aconfesionalidad, independencia política, integridad, responsabilidad, promoción de la vida independiente.

Afiliaciones:

Federación Nacional de ASPAYM	(www.aspaym.org)
Impulsa Igualdad	(www.impulsaigualdad.org)
CERMI	(www.cermi.es)
FEMADEN	(www.femaden.org)
CERMI Comunidad de Madrid	(www.cermimadrid.org)
ESCIF	(www.escif.org)
FIMITIC	(www.fimitic.org)

Política de Gestión Ética

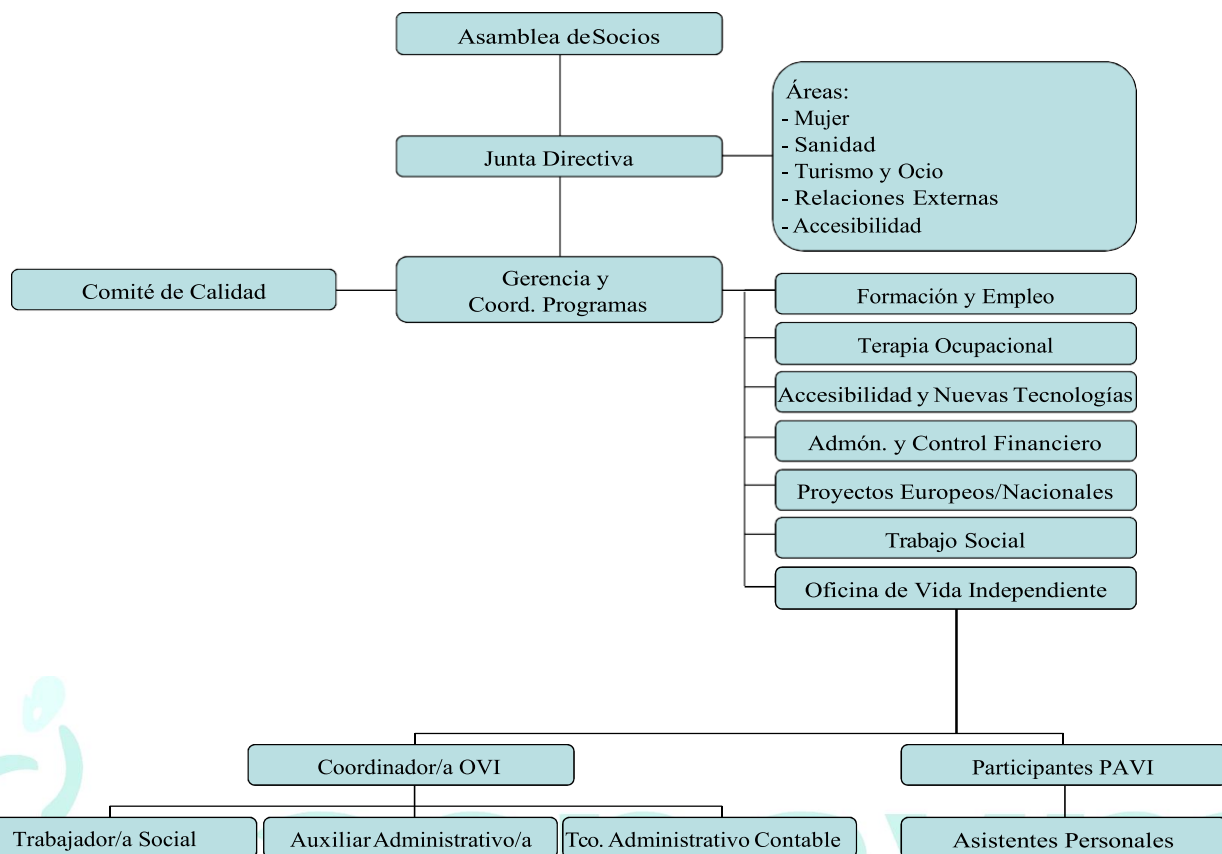
La Junta Directiva y la Dirección de ASPAYM Madrid tienen el firme compromiso ético de integrar en la estrategia y gestión de la entidad todos los aspectos sociales, laborales, éticos y ambientales que le son de aplicación. Este compromiso se refleja en:

- Cumplimiento de requisitos legales y éticos.
- Promoción de la igualdad de oportunidades.
- Transparencia en la comunicación con las partes interesadas.
- Fomento del desarrollo personal y social de su personal.
- Asegurar la ausencia de discriminación por circunstancias de género, origen racial, religión, discapacidad, edad u orientación sexual entre otras. Asimismo, controlar expresamente que el personal no sea objeto de conductas no deseadas y que supongan un atentado contra la dignidad.
- Crear alianzas con empresas colaboradoras y proveedores, con el fin de establecer compromisos mutuos en materia de responsabilidad social.
- Proteger la información confidencial de los diferentes Grupos de Interés.

La Junta Directiva de ASPAYM Madrid se compromete a impulsar la presente Política de Gestión Ética y comunicarla a todo su personal, además de ponerla al alcance del resto de grupos de interés y del público en general.



Estructura operativa de la organización



Composición Junta Directiva:

Presidenta:	Carolina López Rodríguez
Vicepresidenta:	Mayte Gallego Ergueta
Secretario:	Mario Moñino Peso
Tesorero:	Ken Mizukubo Tarifa
Vocal:	Manuel Galán Esteban
Vocal:	Manuel Cañizares Romero

Áreas de Trabajo:

Dirección:	direccion@aspaymmadrid.org
Administración:	administracion@aspaymmadrid.org
Accesibilidad y NNTT:	terapiaocupacional@aspaymmadrid.org
Trabajo Social:	trabajosocial@aspaymmadrid.org
Formación y Empleo:	formacionyempleo@aspaymmadrid.org
Calidad:	comunicacion@aspaymmadrid.org
Coordinación OVI:	coordinacion.oivi@aspaymmadrid.org
Trabajo Social OVI:	trabajosocial.oivi@aspaymmadrid.org
Gestión administrativa OVI:	administracion.oivi@aspaymmadrid.org

Desarrollo de la estrategia y gestión de la responsabilidad social

Sistema de gestión ética y socialmente responsable:

A continuación, se detallan las principales acciones emprendidas durante 2024 en Responsabilidad Social:

Alta Dirección

Publicación de los siguientes documentos en la página web de la entidad, para facilitar su difusión:

- Memoria RS y Actividades 2024
- Composición Junta Directiva
- Balance, cuenta de resultados e informe de auditoría de 2023
- Presupuesto 2024
- Boletines Informativos

Clientes

Superamos con éxito la auditoría realizada por la entidad de certificación Applus, correspondiente al Sistema de Gestión de la Calidad UNE-EN ISO 9001:2015 de la Organización.

Utilizamos cuestionarios de satisfacción con clientes como complemento de la metodología utilizada por la entidad para analizar el nivel de satisfacción de los clientes y poder detectar mejoras en la prestación de servicios.

Hemos obtenido en 2024 el sello “Dona con confianza” de Fundación Lealtad, como parte de nuestro firme compromiso con la calidad y la transparencia en todas las acciones, programas y actividades que llevamos a cabo.

Proveedores

Envío a nuestros proveedores del Manual de Buenas Prácticas Ambientales.

Personas que integran la organización

Disponemos de un documento de Política de Conciliación de la vida laboral, personal y familiar, que contiene políticas de flexibilidad:

- Banda de flexibilidad de 30 minutos en el horario de entrada y salida.
- Días graciabes: 24 y 31 de diciembre.
- Jornada intensiva desde el 16 de junio al 15 de septiembre.
- Días de compensación por el trabajo desarrollados en las Jornadas Científicas anuales, fuera del horario laboral habitual.
- Con más de un año de antigüedad, posibilidad de solicitar permiso sin sueldo, hasta un máximo de tres meses.
- No se descuentan de la retribución del trabajador, hasta 20 horas de médico al año.
- Los trabajadores pueden comer en el comedor de la FLM por tres euros el menú.
- Las instalaciones de la asociación cuentan con una cocina con nevera y microondas, a disposición de los trabajadores.
- Si el trabajador tiene una discapacidad de, al menos, el 33% oficialmente reconocida, con baremos de movilidad reducida reconocido, y es conductor de vehículo, ASPAYM Madrid permite que pueda aparcar en el interior del recinto, utilizando una de las plazas reservadas para conductores con discapacidad.
- Utilizamos cuestionarios de clima laboral para analizar el nivel de satisfacción de los trabajadores y poder establecer mejoras al respecto. Estas encuestas se pasan con periodicidad bianual.

ASPAYM Madrid ha elaborado Fichas Perfiles de todos los puestos de trabajo.

Nuestra contribución a los Objetivos de Desarrollo Sostenible



ASPAYM Madrid contribuye a los Objetivos de Desarrollo Sostenible (ODS) de la ONU, a través de diversas iniciativas que promueven la inclusión, la igualdad y el bienestar de las personas con discapacidad. Algunas de sus contribuciones más relevantes son:

1. **ODS 3: Salud y Bienestar**
 - Promueve hábitos saludables en el ámbito sociosanitario.
 - Fomenta la autonomía personal y la accesibilidad.
2. **ODS 4: Educación de Calidad**
 - Impulsa programas de formación y sensibilización en centros escolares, empresas e instituciones, sobre la discapacidad y la inclusión.
 - Facilita el acceso a formación para personas con discapacidad, mejorando su empleabilidad.
3. **ODS 8: Trabajo Decente y Crecimiento Económico**
 - Fomenta la inclusión laboral de personas con discapacidad a través de orientación, formación y colaboración con empresas.
 - Apoya el acceso a oportunidades laborales en condiciones dignas.
4. **ODS 10: Reducción de las Desigualdades**
 - Lucha por la accesibilidad universal en espacios públicos, transporte, empleo y comunicación.
 - Ofrece asesoramiento legal y social para garantizar los derechos de las personas con discapacidad.
5. **ODS 11: Ciudades y Comunidades Sostenibles**
 - Trabaja por la eliminación de barreras arquitectónicas y la accesibilidad universal.
6. **ODS 17: Alianzas para Lograr los Objetivos**
 - Colabora con administraciones públicas, empresas y otras entidades sociales para impulsar políticas inclusivas y accesibles.

ASPAYM Madrid desempeña un papel clave en la construcción de una sociedad más inclusiva y accesible, alineándose con los ODS a través de sus programas y acciones en favor de las personas con discapacidad.

Resultados destacados en 2024

- Socios/as activos/as: **1.156**, con un aumento neto de 54 socios/as este año.
- Atenciones realizadas:
 - Servicio de Información y Orientación (SIO): **1437** consultas
 - Programa de Atención al Nuevo Lesionado Medular: **197** atenciones y **7** visitas a domicilio, así como **82** contactos en las visitas realizadas al HNPT y Los Madroños.
 - Programa de Autonomía Personal: **30** personas atendidas
 - Oficina de Accesibilidad: **815** consultas atendidas

- Formación y empleo:
 - **47** personas formadas
 - **24** ofertas de empleo gestionadas
 - **4** nuevas empresas ofertantes de empleo
 - **3** contrataciones formalizadas
- Programa de vida independiente:
 - **170.552** horas de asistencia personal prestadas.
- Servicios jurídicos:
 - **73** atenciones, con un aumento neto de 31 personas este año.

Proyectos y programas

Servicio de Información y Orientación (SIO)

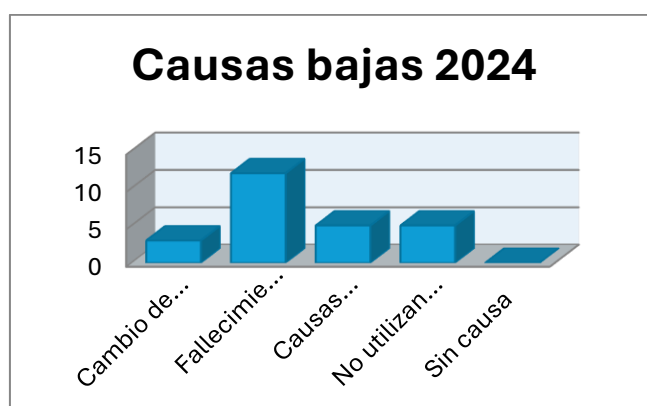
El **Servicio de Información y Orientación**, SIO, se presta a través del **Departamento de Trabajo Social** y es el encargado de **asesorar, informar y orientar**, a las personas que así lo soliciten, sobre los temas que les sean de interés.

En la actualidad, contamos con 1156 socios. Este año, el número de asociados ha subido debido a que el porcentaje de personas que han producido altas (54 altas) ha sido mayor al de bajas (25 bajas), siguiendo la tendencia de los años anteriores.

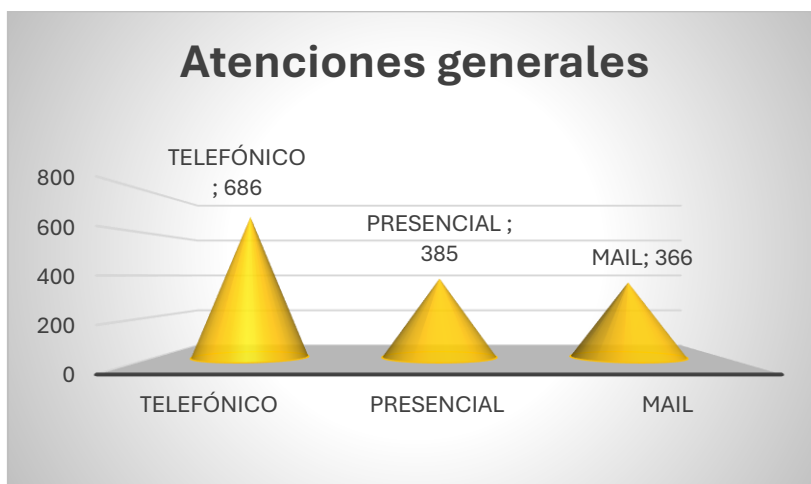


En el caso de las altas de este año, se retoma la dinámica habitual siendo mayor las altas de hombres (31) que de mujeres (23).

Asimismo, es importante señalar que los principales motivos de baja han sido en su mayoría por fallecimiento (12), seguido de las causas económicas (5) y la no utilización del servicio (5), siendo la menor causa el cambio de Comunidad Autónoma (3).



Desde el **SIO**, a lo largo del 2024, hemos realizado 1437 atenciones. Estas se han realizado mediante diferentes medios, siendo el más habitual el modo telefónico y el menos utilizado el correo electrónico. También se han realizado tanto atenciones en el despacho como visitas al domicilio del interesado. Las atenciones presenciales han mantenido la dinámica del año anterior.



En cuanto a los temas de consultas han sido diversos, se centran especialmente en cuestiones relacionadas con el reconocimiento del grado de dependencia, el reconocimiento del grado de discapacidad, adaptación de la vivienda y el entorno y rehabilitación.

Este año han tenido lugar numerosas consultas con relación al reintegro de gastos sanitarios, en concreto sobre el catálogo ortoprotésico, dado que este año se ha empezado a aplicar una nueva normativa y ha afectado en gran medida a las personas socias de nuestra entidad.

Otra cuestión que ha generado muchas consultas ha sido la autorización para circular por la ciudad de Madrid para vehículos con distintivo ambiental A.

Además de los temas señalados de forma específica, se han formulado, en menor medida, consultas sobre pensiones, tarjetas de aparcamiento, sobre los trámites para acudir al HNPT etc.

Dentro del **Servicio de Información y Orientación**, también se mantiene contacto con organismos, públicos y privados, y con los diferentes movimientos asociativos. Destacamos la relación con los/as Trabajadores/as Sociales del Sistema Sanitario y, especialmente, con los del Hospital Nacional de Paraplégicos de Toledo con los que mantenemos contacto de forma continua, así como con el Centro de Recuperación de Discapacidad Física de Vallecas perteneciente a IMSERSO (CRMF).

Dada la importancia que tiene informar y orientar desde el primer momento, tanto a la persona que ha tenido la lesión como a sus familiares, nos desplazamos tres veces al año al Hospital Nacional de Paraplégicos. De hecho, una gran parte de los nuevos socios provienen de dicho hospital, casi la mitad de estos. Este año hemos podido retomar las tres visitas presenciales como venía siendo habitual.

También se mantienen reuniones periódicas con un grupo de trabajadores/as sociales, del sector de la discapacidad, con el fin de intercambiar conocimientos y experiencias para poder ofrecer un mejor servicio a las personas interesadas.

Otro apoyo importante a este servicio son los envíos periódicos a través de boletines informativos, de publicaciones en nuestra página web y de publicación en redes sociales con una serie de contenidos que pueden ser, desde noticias de interés recibidas en la Sede de la Asociación (organización de talleres, convocatoria de ayudas oficiales, convocatoria de ofertas de empleo, etc.), sugerencias, consultas e iniciativas que se proponen desde la Asociación, con el fin de que se establezca un mecanismo bidireccional continuado de comunicación entre los socios/as de ASPAYM Madrid, sus trabajadores/as y la Junta Directiva de la Entidad.

Programa de Atención al Nuevo Lesionado Medular



Como viene siendo habitual y, en colaboración con la Federación Nacional de ASPAYM, hemos realizado las 3 visitas anuales al Hospital Nacional de Paraplégicos de Toledo, gracias a lo cuál hemos podido contactar con 79 personas con lesión medular reciente (49 hombres y 30 mujeres).

Además, como novedad este año, hemos realizado 1 visita al Hospital Los Madroños, a petición de la propia Dirección del centro médico. Gracias a esta visita hemos contactado con 3 personas con lesión medular reciente (1 hombre y dos mujeres).

Derivado de las visitas a ambos centros hospitalarios, hemos realizado 7 visitas a domicilio y 197 atenciones, con el objetivo de informar y orientar en temas como accesibilidad, dependencia, discapacidad... tanto a los propios usuarios como a los familiares cercanos.



Programa de Autonomía Personal



Programa subvencionado con cargo al 0,7% del IRPF.

Durante 2024 ha aumentado el número de personas a las que hemos atendido desde este Programa, llegando a dar este servicio a 30 personas y sus familias dando respuesta a las siguientes demandas:

- **Asesoramiento sobre PA**, en función a las necesidades y entrenamiento y manejo de éstos. (grúa, silla de ruedas, tabla de transferencias, dispositivos de la vida diaria... Sobre este tema hemos prestado servicio a 10 personas).



- **Manejo de aplicaciones móviles para telerrehabilitación y promoción de autonomía.** 8 personas.

- **Elección y Manejo de silla de ruedas.** Se han dado 5 casos. Hay personas que compran una silla de ruedas o que, por empeoramiento de salud, se enfrentan a esta nueva realidad y precisan de asesoramiento en la elección de una silla de ruedas, así como su manejo (subir y bajar bordillos, rampas inclinadas...).



- **Uso de Transporte público y accesibilidad.** 6 personas Entrenamiento de itinerarios recurrentes y transporte público. Con estrategias y entrenamiento potenciamos la autonomía en la movilidad y actividades más avanzadas de la vida diaria.



Oficina de Accesibilidad



La Oficina de Accesibilidad es el servicio destinado a acompañar y dar apoyo a las personas que se encuentran en una situación de dependencia, provocada por una discapacidad, al no contar en el entorno más próximo con los servicios y los instrumentos necesarios adaptados para su desenvolvimiento, según sus características personales, sociales y culturales.

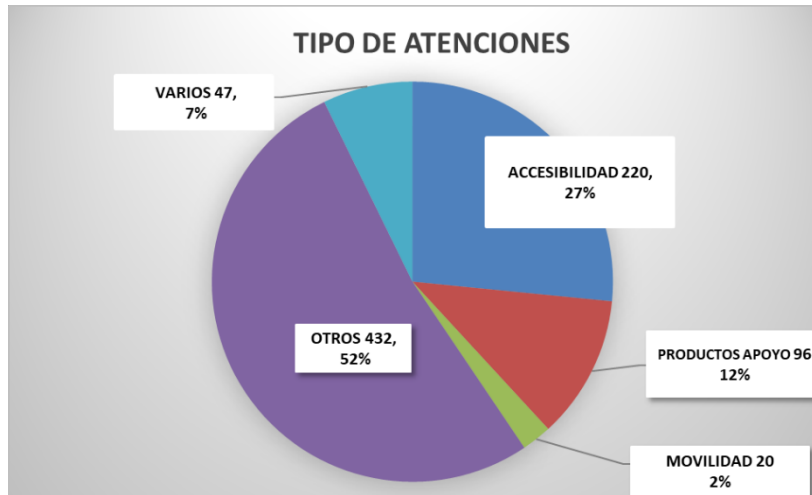
Se ofrece información sobre:

- Asesoramiento y entrenamiento en productos de apoyo (elección de Silla de ruedas muletas, handbikes): Apoyos que favorecen potenciar la autonomía en las actividades básicas de la vida diaria.
- Normativa sobre accesibilidad y adaptación de vivienda y de comunidad de vecinos, así como información sobre ayudas destinadas a este fin en temas de adaptación
- Apoyo a las familias y formación sobre subvenciones en materia de adaptaciones de viviendas, accesibilidad o materia relacionada con este tema

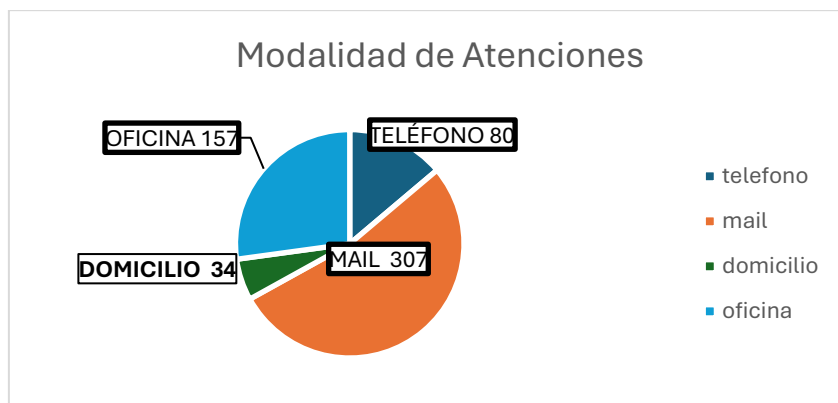
Durante el año 2024, en cuanto a las atenciones realizadas, ha existido una variación en relación a años anteriores aumentando las atenciones con material ortoprotésico, productos de apoyo, pero siendo un mayor número las referidas a accesibilidad, tanto individual como de comunidad de propietarios

En cuanto a la forma tramitación y de resolución de consultas, ha sido también variada según demanda de la persona que solicitaba: de forma presencial en la oficina, telefónica, por correo electrónico o en su domicilio siendo la más predominante por vía telefónica.

TIPOLOGÍA DE ATENCIONES



MODALIDAD DE ATENCIONES



También se han realizado las siguientes acciones desde este departamento:

- **Charla sobre Plan Adapta** con Adom: 9 de mayo

aspym madrid **Adom** ACCESIBILIDAD | ADAPTACIÓN | AUTONOMÍA

CHARLA: PLAN ADAPTA MADRID 2024

- Adaptación de viviendas, locales, entornos comunes para personas con discapacidad y enfermedades raras.

JUEVES 09 MAYO 11:00 h
Lugar: Aspym Madrid
Ponente: Gema Rodríguez de Adom

Temas a tratar:

- ✓ Plazos de inscripción
- ✓ Tramitación
- ✓ Líneas de actuación

INSCRIPCIÓN PREVIA OBLIGATORIA:
terapiacupacional@aspymmadrid.org
Tfn: 914772235 ext 5

- **Plan Rehabilita:** 11 de noviembre con Adom, sobre subvenciones del Ayuntamiento de Madrid para Comunidades de Vecinos dentro del Proyecto de Asociacionismo junto a Trabajo Social.

Taller charla sobre Plan Rehabilita del Ayuntamiento de Madrid 2024

¡¡¡importante: Solo para Madrid Capital!!!

Fecha: **11 de noviembre** a las **11:00h**
Lugar: **Aspym Madrid C/ Camino de Valderas 115**
Ponente: **Gema Rodríguez de Adom**

Charla impartida por Gema Rodríguez de Adom

INSCRIPCIÓN PREVIA OBLIGATORIA:
terapiacupacional@aspymmadrid.org
Tfn: 914772235 ext 5

Durante este año han sido variadas las exhibiciones de otro tipo de productos para favorecer la autonomía y accesibilidad de las personas con lesión medula:

- **Presentación de Villa Naturaleza Solidaria: 14 de marzo**



- **Productos Alber** de INVACARE: 18 de marzo

EXHIBICION SOBRE PRODUCTOS ALBER

- SILLAS ELECTRICAS AVIVA RX40
- MANDOS ESPECIALES
- SISTEMAS EMOTION 25



Te esperamos el **día 18 de Marzo** a las **12:00 hrs** en **Aspaym Madrid**
Inscripción Previa y más información en:
direccion@aspaymmadrid.org o
Tfn:914772235 ext 3



- **Rehatrans: Soluciones adaptadas para la conducción: 11 de diciembre**



SESIÓN INFORMATIVA Y DESMOTRATIVA

FECHA:	11 de Diciembre 2024
HORA:	11:00 - 13:30 hrs.
DIRECCIÓN:	ASPAYM Madrid Cmo de Valderribas, 115 - Puente de Vallecas - 28038 (Madrid)

Inscripción obligatoria en:
terapiaocupacional@aspaymmadrid.org
o en el teléfono 91 477 22 35 - Ext. 5

¡TE ESPERAMOS!



Además, se han realizado otro tipo de actividades desde la Oficina de Accesibilidad:

DONACIONES:

- **Donación SR eléctrica: 29 de enero**



- **Cojín antiescaras de válvulas alternantes ÁPEX con motor. Marca SED: 5 de mayo**



- **Silla de ruedas eléctrica INVACARE-400: 7 de junio**



- **Cojín antiescaras de Permóbil, Corpus de 45 x51: 8 de octubre**



Y por último hemos colaborado con la Asociación Aida para llevar material donado a Guinea Vissau



Formación e Intermediación Laboral



Hemos organizado en ASPAYM Madrid, gracias a la colaboración de Fundación Once, las siguientes acciones formativas:

Curso	Horas
Inglés para la atención al cliente (presencial)	150
Auxiliar Administrativo (online)	150

En cuanto al Servicio de Intermediación Laboral, hemos llevado a cabo las siguientes acciones:

- Asesoramiento individualizado para el acceso al mercado laboral, a todas las personas con discapacidad física demandantes de empleo, tanto socios/as de ASPAYM Madrid, como personas con otros tipos de patologías que contactan con nosotros.
- Acciones de Intermediación Laboral, en colaboración con las siguientes empresas: Madintegra, Fundación Integra, Hospital Puerta de Hierro, Grupo Persevera, Derichebourg, Grupo Armonía, TCC BPO, Grupo SIFU, Fundación Nortempo, Proy Conscientes, Coolaboro, Factoría Arte y Desarrollo, Esencial Jobs, Celindas, MyM, Transmitel CEE.

Gestión de proyectos

Gracias a la colaboración de estas organizaciones, hemos podido llevar a cabo, a lo largo de 2024, estos proyectos:



1. **Envejecimiento activo y Seguridad Vial.** Durante el 2024 hemos realizado charlas de sensibilización en 11 centros de mayores de la Comunidad de Madrid y entregado la guía de recomendaciones llegando a un total de 304 personas de forma directa.



2. **“Deporte Seguro: Por una convivencia de ciclistas y runners con los vehículos”.** El objetivo del proyecto es proporcionar recursos de prevención e información útiles para deportistas, con el fin de tratar de reducir los accidentes de tráfico en los que se ven involucrados, así como los atropellos en la vía pública.

Para ello hemos creado un perfil específico en Redes Sociales, así como elaborado una guía con las causas más frecuentes de los accidentes deportivos, pautas sobre prevención y materiales de apoyo: [Guía OFESUTO Deportes.pdf](#)

Además, y de forma conjunta, se han realizado 6 sesiones en clubes deportivos, así como 2 eventos en parques públicos, gracias al apoyo de OFESAUTO, y con ello hemos impactado de manera directa en 265 deportistas, con el fin de conseguir llegar al objetivo principal: la reducción de los accidentes deportivos y la prevención y sensibilización frente a estos y las discapacidades que pueden generar.



distrito
puente de
vallecas
MADRID

- **Fomento Asociacionismo**

Mediante este proyecto, subvencionado por el Ayuntamiento de Madrid (Junta de distrito Puente de Vallecas), hemos dado a conocer ASPAYM Madrid a asociaciones vecinales, escuelas, comercios... del distrito de Puente de Vallecas.

El objetivo general del proyecto ha sido fortalecer las relaciones entre las personas socias de nuestra entidad (personas con lesión medular) a la par que fomentamos el asociacionismo y el trabajo en red.

La principal innovación de este proyecto reside en el hecho de conseguir interrelacionar a los distintos tipos de población del distrito, para trabajar en el objeto de lograr un conocimiento mutuo y, especialmente, al colectivo de personas con discapacidad.

Ello se ha conseguido obteniendo información de manera cercana y directa de los servicios que ofrecemos y los programas y proyectos que desarrollamos.

Con la triple estrategia: CAMPAÑA DIVULGATIVA + TALLERES PRESENCIALES + FOROS ABIERTOS DE ENCUENTRO, se ha permitido a nuestra entidad ampliar el área de acción entre agentes sociales de nuestro mismo distrito que, en la mayoría de los casos, desconocen lo que podemos hacer por ello y cómo podemos trabajar de manera colaborativa en áreas de interés común.

Dentro de este proyecto hemos desarrollado tres talleres enfocados a la concesión del objetivo arriba descrito:

- **Taller Conoce ASPAYM Madrid:** Hemos informado del personal que compone la entidad, de los programas y proyectos que desarrollamos y las líneas de trabajo a medio y corto plazo. Además, hemos informado sobre las principales prestaciones sociales y ayudas que se deben gestionar en el inicio de la lesión medular.
- **Taller de Primeros Auxilios y Aspectos Médicos de la Lesión Medular:** Gracias a la participación del Departamento de Enfermería del CRMF, hemos podido impartir un taller sobre primeros auxilios, disfagias, atragantamientos y las implicaciones sanitarias, los cuidados y precauciones a tener en cuenta en la lesión medular.

Eventos y campañas

Campaña “No corras, no bebas, no cambies de ruedas”:



Es una campaña, organizada a nivel nacional en colaboración con la DGT y la Federación Nacional ASPAYM, en la que participamos desde el año 2007, y que consiste en acompañar a miembros de la Guardia Civil durante los controles (este año consistió en control de velocidad), para informar a los conductores de lo que es una lesión medular y las consecuencias que las conductas imprudentes al volante suponen.

La campaña de este año tuvo lugar el 15 de julio en el término municipal de Alcalá de Henares (M-100, km. 24'000).

Talleres de Prevención y Sensibilización:

Parte de la labor del Departamento de Trabajo Social es realizar prevención en accidentes de tráfico y sensibilización sobre la discapacidad. Dentro de este cometido, durante 2024 hemos realizado distintas acciones. Todas ellas, cuentan con la participación de nuestros socios que, de manera voluntaria y acompañados por el profesional de Trabajo Social, comparten su experiencia personal e imparten formación en seguridad vial.

El 23 de febrero, realizamos un taller de prevención de Accidentes de Tráfico para los trabajadores de ASPACE Madrid.



Campaña “Qué me va a pasar si estoy aquí al lado”:

También en colaboración con DGT y la Federación Nacional ASPAYM, hemos realizado dos sesiones para la prevención de accidentes en pequeños municipios donde se concentran gran parte de los siniestros viales. El 20 de octubre se desarrolló, gracias a la participación y colaboración del Ayuntamiento de la Hiruela, contando con la presencia de 20 vecinos. Asimismo, con fecha de 25 de octubre, se realizó en Villalbilla, contando con la participación y colaboración del Ayuntamiento, y la participación de 30 vecinos de la localidad.

Campaña “Discapacidad y Seguridad Vial”

En el mes de marzo hemos llevado a cabo 2 sesiones en Centros Escolares de Educación Primaria (1 de marzo Colegio Martina García y 7 de marzo CEIP La Rioja), habiendo sensibilizado a 140 alumnos.

“Conduce con seguridad: no arriesgues tu futuro”:

Ambas campañas están dirigidas a jóvenes con proximidad de acceso al mercado laboral, y se han podido desarrollar gracias a la colaboración de DGT y la Federación Nacional ASPAYM. Se llevaron a cabo distintas sesiones los días 14 y 15 de octubre en el IES Don Pelayo, habiendo sensibilizado a un total de 315 alumnos.



OTRAS ACCIONES

❖ **Mesa Comunitaria Numancia**

Este año hemos vuelto a participar en la Mesa Comunitaria de Numancia, en la que participamos distintas entidades y agrupaciones vecinales del barrio para poner en común necesidades y demandas y buscar entre todos soluciones posibles.

Las reuniones tienen lugar el tercer jueves de cada mes, y, dentro de las actividades que se realizan, está el evento de Vallecas Enreda, que consiste en talleres y actividades al aire libre para dar a conocer a los vecinos de Vallecas las entidades y asociaciones que formamos el barrio. Este año tuvo lugar en el mirador del Cerro del Tío Pío el viernes 27 de septiembre, en colaboración con la Junta Municipal de Distrito Puente de Vallecas.

❖ **Circuito con sillas de ruedas**

Desde ASPAYM Madrid, y contando con la participación del Departamento de Terapia Ocupacional y de la Fundación del Lesionado Medular, realizamos un circuito con sillas de ruedas en el que participaron socios voluntarios de ASPAYM Madrid, para concienciar de los problemas de movilidad de las personas con lesión medular.



❖ **Día de la Discapacidad**

En colaboración a la Junta Municipal de Distrito de Puente de Vallecas, y con la colaboración del Departamento de Terapia Ocupacional y de la Fundación del Lesionado Medular, hemos participado en los actos oficiales del Día de la Discapacidad, que ha tenido lugar el 3 de diciembre en el Bulevar de Puente de Vallecas.

De esta manera hemos podido visibilizar las dificultades con las que se encuentran las personas con lesión medular, realizando un circuito en silla de ruedas.

Al evento asistieron socios voluntarios de ASPAYM Madrid que contribuyeron a concienciar sobre la discapacidad en la sociedad.

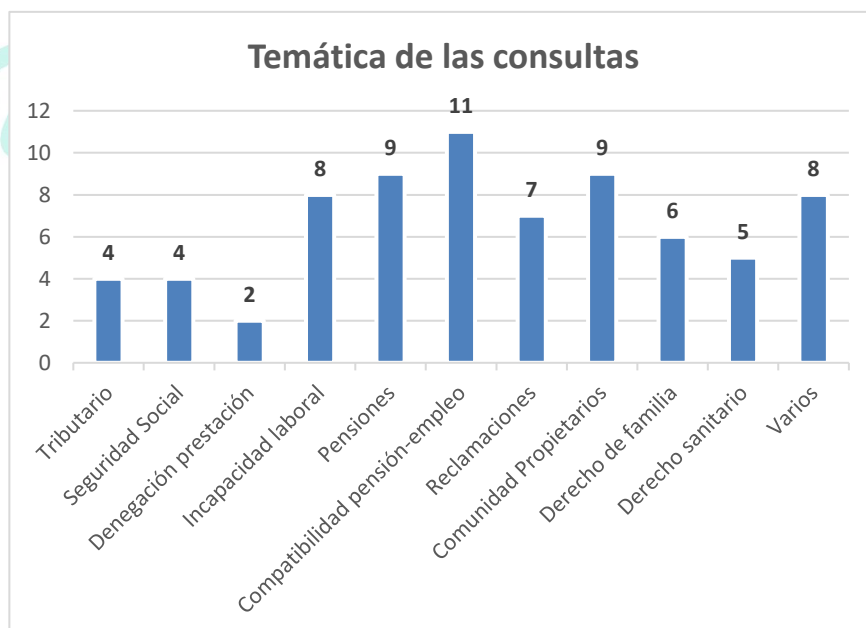
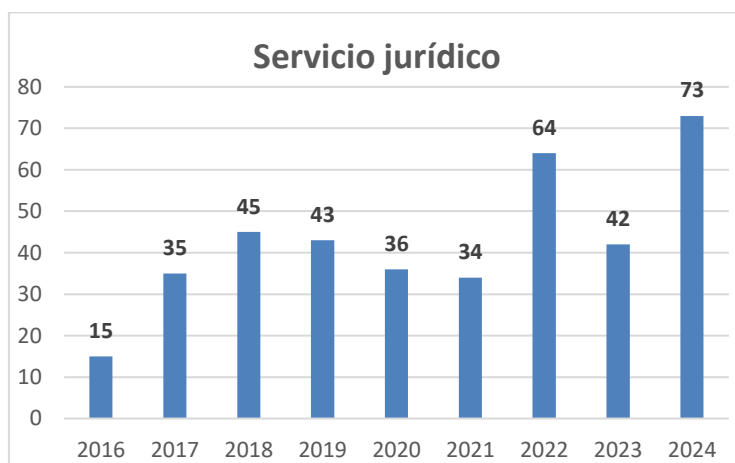


Servicio Jurídico

En mayo de 2016, gracias a un acuerdo de colaboración firmado con **Fidelitis**, pudimos poner en marcha un Servicio Jurídico para nuestros asociado/as, con el fin de facilitarles la posibilidad de realizar consultas en materia jurídica, tanto de forma presencial como telefónicamente y por mail.

En 2024 hemos ampliado este servicio firmando convenios de colaboración con los despachos **Martínez-Echevarría** y **UP Abogados**

A lo largo de 2024 hemos gestionado **73** consultas jurídicas.



Jornadas Científicas

Celebramos, con carácter anual, nuestras Jornadas Científicas, dirigidas a nuestros asociados/as, sus familias, a profesionales del sector y entidades del tejido asociativo.

Los temas tratados en 2024 en las distintas mesas fueron:

“Soluciones para el sondeo intermitente financiadas por la seguridad social”

“Autodefensa: cómo velar por mis derechos”

“Cronicidad: el reto para el bienestar y la salud en las personas con lesión medular”

“Activismo social: el cambio comienza contigo”

“Reparación medular y otras propuestas para la movilidad: avances en investigación”



Oficina de Vida Independiente



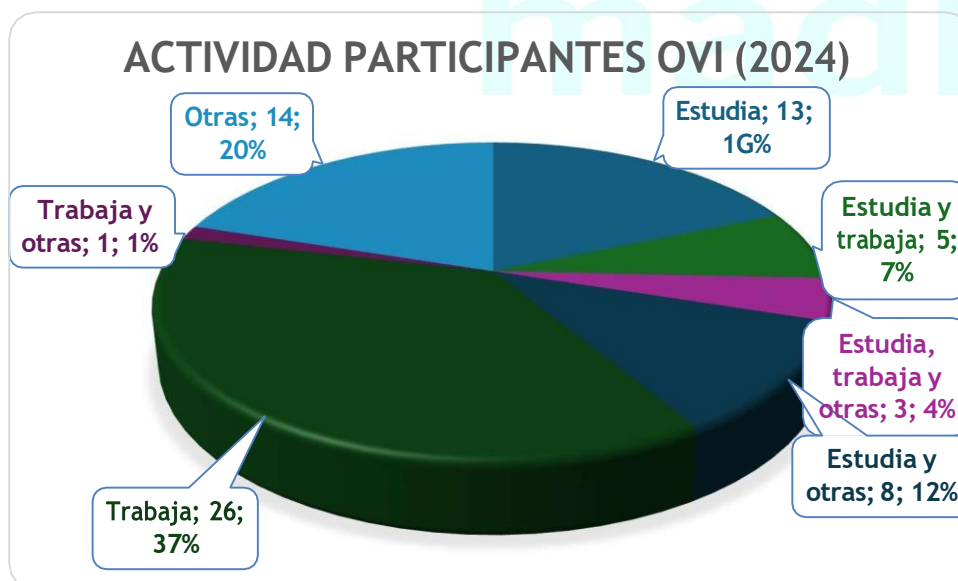
La Oficina de Vida Independiente se creó en julio de 2006 para desarrollar el proyecto de “Vida Independiente y Promoción de la Participación Social” de la Consejería de Familia y Asuntos Sociales de la Dirección General de Servicios Sociales de la Comunidad de Madrid.

El objetivo prioritario del Programa es dotar a las personas con diversidad funcional que participan en él de los Servicios de Asistencia Personal (en adelante, SAP), suficientes para que puedan desarrollar en su totalidad sus proyectos personales de vida. La cobertura de los SAP abarca todos los ámbitos de la vida: laboral, lúdico, educativo, cultural, etc. Es un programa que funciona 7 días a la semana y 365 días al año de forma completamente gratuita para los participantes.

Principales datos y resultados del programa en 2024

Son 68 personas las que, al finalizar 2024, participan en el programa, con una distribución por género casi completamente paritaria, 33 mujeres y 35 hombres (En estos datos no se están contabilizando a los participantes que causaron baja durante el año. En el resto de datos, que se aportan en esta Memoria, sí se contabilizan a estas dos personas).

La actividad es un requisito del programa y, conforme a ese criterio, vemos la siguiente clasificación:

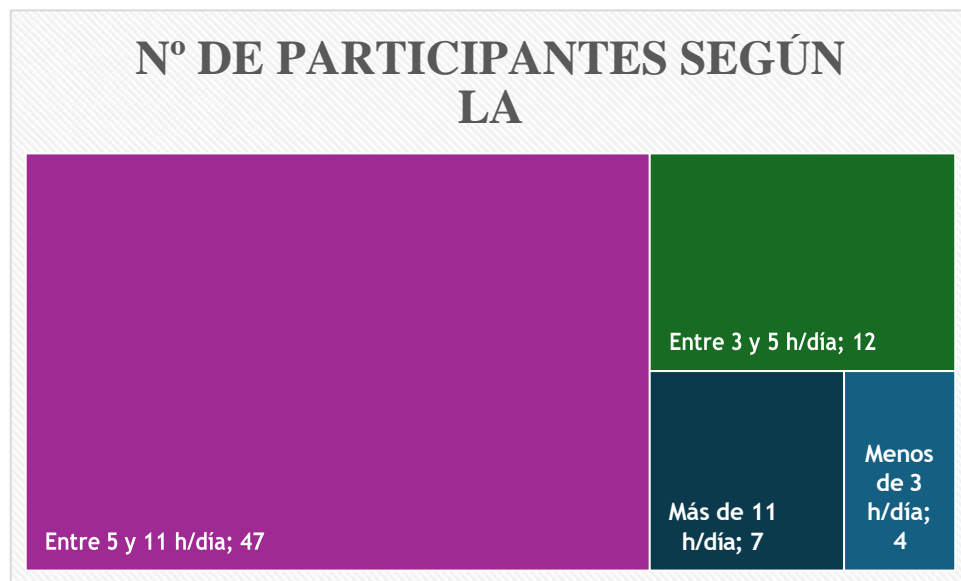


Si atendemos a la edad de los participantes, vemos que ésta se distribuye, según el pliego de condiciones del programa, de los 18 a los 65 años. Si embargo, sigue produciéndose un claro envejecimiento de la edad media de los participantes (sólo un 3% es menor de 30 años) La explicación es sencilla: hace años se llegó al tope del presupuesto del programa. Desde entonces sólo se ha podido incorporar a gente debido a la baja de algún participante. Y dado que la gente no quiere abandonar nunca este programa (salvo por cuestiones imperativas, normalmente vinculadas a cuestiones de salud), el programa envejece junto con

los participantes.

Cada participante del programa auto-gestiona su Asistencia Personal desde el principio hasta el final. Esto implica que es cada participante quien define, durante el proceso de preselección, cuáles son sus necesidades y cuántas son las horas de asistencia que precisa para cubrir las (siendo 11 horas/día el máximo (genérico) que puede cubrir el programa, aunque es ampliable a 16 horas/día en casos excepcionales).

Cuando agrupamos a los participantes según el número de horas diarias de que disponen vemos que de forma muy mayoritaria (un 67% de las y los participantes) se agrupan en el intervalo que va desde las 5 h/día a las 11 h/día de asistencia personal.



Un elemento central en el desarrollo del programa lo constituye la plantilla de Asistentes Personales contratados por ASPAYM Madrid. Esta plantilla fluctúa a lo largo del año conforme a las necesidades de los participantes, aunque se mantiene muy constante entre los 160 y 180 trabajadores. Sigue apareciendo un sesgo marcadamente femenino en la plantilla ya que aproximadamente hay menos de un hombre por cada tres mujeres.

ESTOS TRABAJADORES HAN SIDO LOS ENCARGADOS DE PRESTAR LAS 170.552 HORAS DE ASISTENCIA PERSONAL QUE HAN PODIDO DISFRUTARSE DURANTE 2024.

Además del servicio de asistencia personal, la Oficina de Vida Independiente se configura como un Centro de Información y Recursos que intenta dar respuesta a las consultas que llegan en los siguientes ámbitos:

- Prestaciones Sociales/ económicas.
- Servicio de Orientación laboral
- Accesibilidad y productos de apoyo.
- Búsqueda de vivienda
- Otros

Según la consulta, se intenta responderla con recursos propios o se deriva a otros recursos (bien de ASPAYM Madrid, bien de la propia Administración u otros).

Se han registrado un total de 70 consultas durante el año, de las cuales una gran mayoría (55) estaban relacionadas con Prestaciones Sociales/ económicas. La distribución según el tipo de consulta se recoge en la siguiente gráfica:



Convenios de colaboración

Hemos suscrito acuerdos de colaboración a lo largo de 2024 con las siguientes entidades:

Mapfre-ASPAYM Madrid

<https://www.aspaymmadrid.org/wp-content/uploads/2024/05/Convenio-colaboracion-MAPFRE-ASPAYM-Madrid.pdf>

OFESAUTO-ASPAYM Madrid. Programa de envejecimiento activo y seguridad vial

<https://www.aspaymmadrid.org/wp-content/uploads/2024/05/Convenio-colaboracion-OFESAUTO-ASPAYM-Madrid-Envejecimiento-activo.pdf>

OFESAUTO-ASPAYM Madrid. Deporte seguro

<https://www.aspaymmadrid.org/wp-content/uploads/2024/05/Convenio-colaboracion-OFESAUTO-ASPAYM-Madrid-Deporte-seguro.pdf>

Martínez Echevarría Abogados-ASPAYM Madrid

https://www.aspaymmadrid.org/wp-content/uploads/2024/05/Convenio-Martinez-Echevarria-Abogados-y-ASPAYM-Madrid_signed.pdf

Up Abogados-ASPAYM Madrid

https://www.aspaymmadrid.org/wp-content/uploads/2024/05/Convenio-UP-Abogados-y-ASPAYM-Madrid_signed.pdf

WorldCoo-ASPAYM Madrid

https://www.aspaymmadrid.org/wp-content/uploads/2024/05/CONTRATO_WORLDCOO.pdf

Deloitte-ASPAYM Madrid

<https://www.aspaymmadrid.org/wp-content/uploads/2025/01/Carta-de-Compromiso-probono-Deloitte-2024.pdf>

Algunos actos y eventos a los que hemos acudido

NOMBRE DEL EVENTO	ORGANIZADOR DEL EVENTO	FECHA DÍA y MES
'Conecta con la Igualdad' en FITUR	Impulsa Igualdad	25 de enero
Congreso Dependencia y Sanidad (HIP)	Alimarket	21 de febrero
'El impacto de la Ley de Desindexación sobre la continuidad de los servicios sociales'	Fundación ONCE y CERMI	7 de marzo
Acto de entrega XII Convocatoria Anual de Ayudas a Proyectos de Acción Social	Fundación Mutua Madrileña	18 de marzo
Jornada Diagnostico, dificultades y propuestas para una contratación pública sostenible	Foro CONR	9 de abril
Acto de entrega de la reforma del artículo 49 de la Constitución en formatos accesibles	CERMI Madrid y Delegación del gobierno en Madrid	11 de abril
Inauguración de la Peña Discaprayo	Peña Discaprayo	16 de abril
Entrega Premios al Valor Social de CEPESA	CEPSA	23 de abril
II Jornada Autonomía Personal. Nuevo paradigma para la atención e inclusión de las personas con discapacidad	CERMI Madrid	24 de abril
Jornada Implementación de medidas LGBTI en el ámbito laboral	Céfora y Andersen	13 de mayo
Presentación informe 'La inclusión de la discapacidad en las empresas del Íbex-35'	Fundación Bequal	6 de junio
Presentación memoria social del seguro 2023	UNESPA	11 de junio
Jornada por el Día Mundial ELA en ZENDAL	Comunidad de Madrid y Consejería de Sanidad	21 de junio
Jornada Régimen fiscal del mecenazgo	Deloitte	10 de julio
Jornada Presentación del libro Accesibilidad 360º en los entornos hospitalarios	Ilunion Accesibilidad	13 de julio
Premios PRODIS XXV Aniversario	CERMI Madrid	20 de septiembre
I Congreso del Tercer Sector Madrid	Plataforma del Tercer Sector	15 de octubre
V Jornadas de Accesibilidad Universal	Ayuntamiento de Madrid	22 y 23 de octubre
V Jornada sobre la importancia de la terapia física	FEMADEN	27 de octubre
Entrega de galardones de la XV edición de los Premios Dependencia y Sociedad	Fundación CASER	12 de noviembre
Acto de entrega de ayudas sociales 2024	Fundación IBERCAJA	14 de noviembre
Acto de reconocimiento del trabajo de la Comunidad de Madrid en la promoción del turismo accesible .	Impulsa Igualdad	19 de noviembre
Acto de entrega de la XX edición de Premios al Valor Social	Fundación Moeve	26 de noviembre
II Edición Premios a la Discapacidad	Comunidad de Madrid	29 de noviembre

Nuestros colaboradores en 2024

Expresamos nuestro más sincero agradecimiento a las empresas, administraciones y organizaciones que han colaborado con nosotros en 2024. Su apoyo y compromiso han sido fundamentales para alcanzar nuestros objetivos y seguir generando un impacto positivo en nuestra comunidad. Gracias por ser parte de este camino hacia un futuro mejor.

Fundaciones y Entidades Privadas:

Fundación Once
Fundación Konecra
Fundación Ibercaja
Fundación KPMG
Ofesauto
Femaden
Fundación del Lesionado Medular
Federación Nacional Aspaym
Impulsa Igualdad
CERMI Comunidad de Madrid

Administración Pública:

Consejería de Familia, Juventud y Política Social Comunidad de Madrid
Consejería de Sanidad de la Comunidad de Madrid
Ayuntamiento de Madrid
Hospital Nacional Paraplégicos Toledo

Laboratorios y Empresas:

Hollister
Coloplast
Wellspect
Prim
Rehatrans
Travel Xperience
Medtronic
Adom
Caser residencial
Valverauto
Sunrise medical
Sin barrera ortopedia
Sociosani
Céfora
Textel
OJE Madrid
Fidelitis
Deloitte

aspaym
madrid

Apariciones en medios de comunicación en 2024

- [Aspaym Madrid celebrará sus Jornadas Científicas a finales de mayo | Líder en Información Social | Servimedia](#)
- [Mapfre acerca sus productos financieros a los miembros de Aspaym Madrid - SegurosNews](#)
- [Telefónica dona 5.000 euros a ASPAYM tras lograr el reto de "mapear" 900 espacios para confirmar su accesibilidad](#)
- [Lesión medular: aprender de nuevo | Somos Pacientes](#)
- [Aspaym Madrid desarrolla 'Deportistas + seguros', el proyecto para mejorar la seguridad vial](#)

- [ASPAYM Madrid ha atendido a más de 7000 consultas con su Oficina de Accesibilidad - Comunicación ASPAYM](#)
- [ASPAYM Madrid obtiene el sello Dona con confianza de Fundación Lealtad - Comunicación ASPAYM](#)
- <https://www.diariosigloxxi.com/texto-s/mostrar/539481/cermi-madrid-alerta-servicio-taxis-accesibles-madrid-corre-serios-riesgos-desaparicion>

Premios y/o reconocimientos recibidos en 2024

ASPAYM Madrid recibió el **Premio Impulsa Igualdad 2024** en la categoría "**Proyecto Innovador**", concretamente en el proyecto "**Telerrehabilitación Virtual**", desarrollado gracias al apoyo de INROBICS.

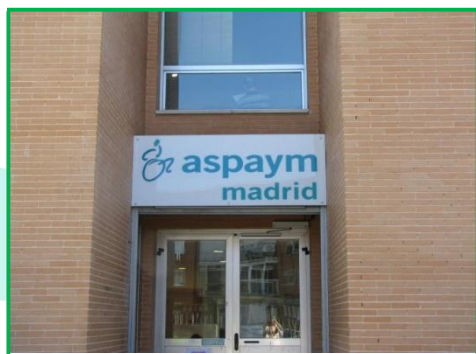


aspaym
madrid

<https://www.aspaymmadrid.org/aspaym-madrid-recibe-el-premio-impulsa-igualdad-2024-en-la-categoria-proyecto-innovador/>

Conclusión

A lo largo de 2024, ASPAYM Madrid ha reafirmado su compromiso con la inclusión social y la promoción de la autonomía de las personas con lesión medular y otras discapacidades físicas. Los resultados obtenidos nos motivan a continuar trabajando para superar los retos del futuro.



Estamos en:

Camino de Valderribas, 115 28038 Madrid

91 477 22 35

www.aspaymmadrid.org

comunicacion@aspaymmadrid.org

Síguenos:

Facebook: <https://www.facebook.com/aspaymmadrid>

LinkedIn: <https://www.linkedin.com/company/11136572/admin/dashboard/>

Instagram: https://www.instagram.com/aspaym_madrid/

Youtube: <https://www.youtube.com/channel/UCRRONXa-3NcNWcte1kfMnww>